



POINT HABITAT POUR JEUNES

ASSOCIATION HAUT-SAONOISE POUR L'ENFANT ET L'ADULTE **AHSSEA**



LE POINT HABITAT POUR JEUNES
De Frotey-Les-Vesoul
est géré par

L'ASSOCIATION HAUT SAONOISE POUR
LA SAUVEGARDE DE L'ENFANT
A L'ADULTE

Président du Conseil d'Administration
Suzanne LAMBERT

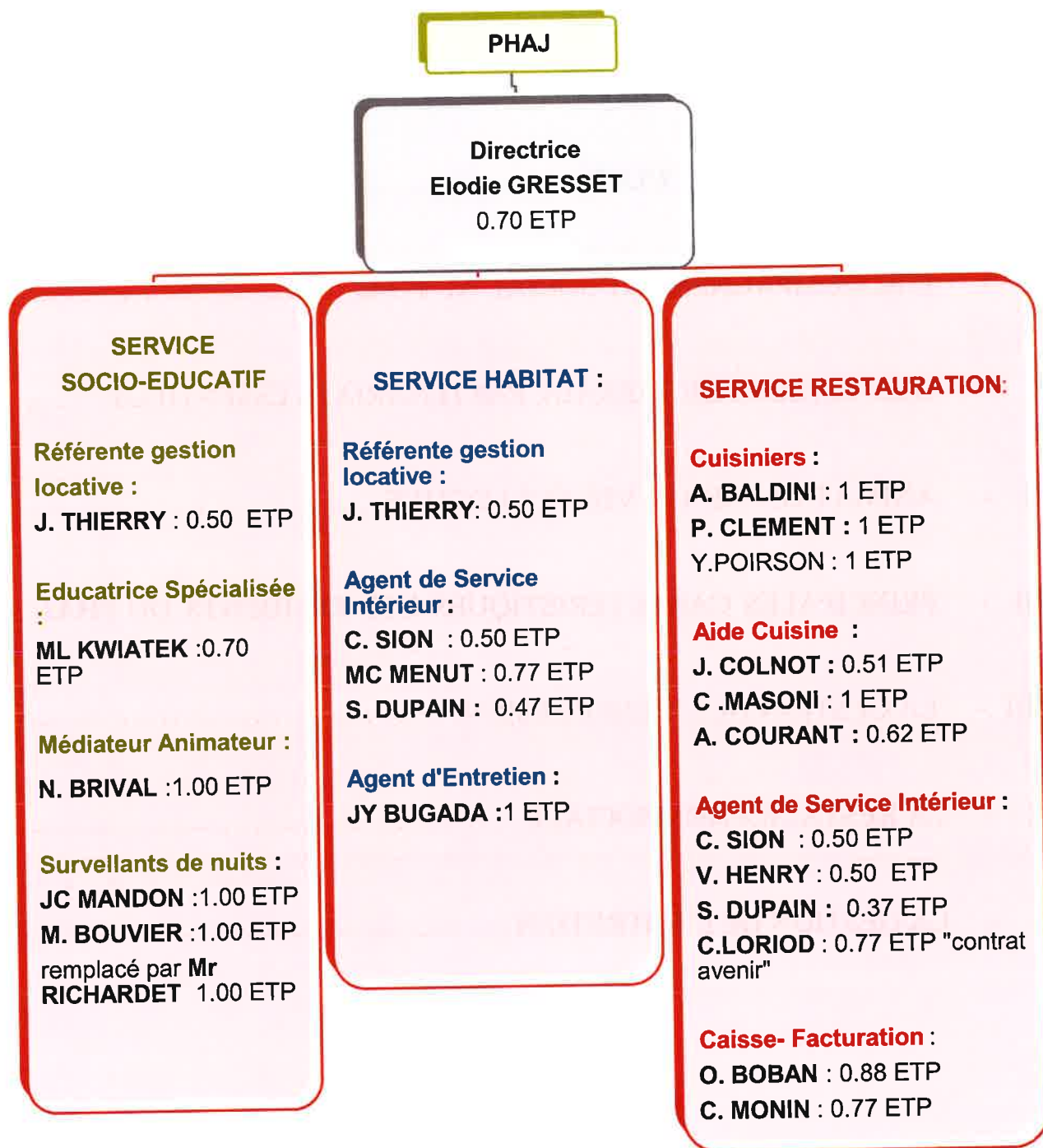
Directeur Général
Jean Paul SIXDENIER

Directrice du PHAJ
Elodie GRESSET

GLOSSAIRE

-	L'EQUIPE DU POINT HABITAT JEUNES	4
I	- FONCTION RESSOURCES HUMAINES	6
II	- LES SPECIFICITES DU POINT HABITAT JEUNES	7
III	- ADMISSION ET ACCUEIL	10
IV	- L'ACCOMPAGNEMENT SOCIAL AU PHAJ	12 à 14
V	- DES ACTEURS DE TERRAIN, PARTENARIATS ESSENTIELS	15
VI	- ANIMATION DE LA VIE COLLECTIVE	16 à 19
VII	- PRINCIPALES CARACTERISTIQUES DES RESIDENTS DU PHAJ ..	20 à 24
VIII	- LA GESTION DE L'HEBERGEMENT.....	25
IX	- LA RESTAURATION SOCIALE	26
X	- LA GESTION DE L'ENTRETIEN	27 à 28

L'EQUIPE DU POINT HABITAT JEUNES



Service Fonction Socio-Educative = 4.20 ETP
 Service Habitat = 3.24 ETP
 Service Restauration = 8.92 ETP
 Soit 16,36 ETP

Contexte : Enjeux et Environnement HABITAT JEUNES

Loi de finances, loi ELAN, Plan du logement d'abord, réforme des APL, stratégie de lutte contre la pauvreté, les actualités bousculent et reforment le mouvement Habitat Jeunes.

L'association a sollicité par courrier le soutien des sénateurs pour retirer le projet de loi sur les résidences junior. Néanmoins, une offre locative portée par la promotion privée peut avoir lieu.

Le projet loi de finances 2019, l'Etat a annoncé la future évolution du revenu de référence pour le calcul des aides au logement (APL). Les aides au logement seront prochainement calculées sur la base des revenus en cours revenus des 12 derniers mois connus au moment d'une ouverture de droits.

Cette réforme aura un impact dévastateur pour les jeunes en particulier pour les moins de 25 ans pour qui les aides au logement sont souvent la seule ressource stabilisée faute d'autres aides sociales.

Les effets de la désinstitutionnalisation des établissements spécialisés se font ressentir sur les caractéristiques du public à accueillir sur la résidence. La paupérisation du public, les carences éducatives amènent le PHAJ à augmenté le travail d'accompagnement individuel de ce public. Il s'agit de rechercher d'autres financements possibles dans le cadre du logement d'abord. Nous avons répondu à la mise en place de 4 places ALT cette année. Il s'agit d'un autre dispositif permettant de fluidifier le parcours des personnes.

La réforme sur la nouvelle prestation socio-éducative de la Caisse d'Allocations Familiales. (Familles monoparentales, jeunes de l'ASE, jeunes en situation handicap, les jeunes réfugiés, redimensionnent les orientations du public à accueillir.

L'enjeu étant de sortir d'une logique de socles pour apporter davantage de souplesse et permettre de s'adapter aux réalités territoriales tout en conservant la mixité sociale au sein des FJT.

En 2019, l'association a engagé le cabinet ALEIS pour réaliser une étude en complément du diagnostic de l'UHRAJ, afin de définir des pistes d'orientations pour la transformation de l'offre de service. Cela concerne la partie restauration et l'offre de logement à définir.

Rénovation du Bâtiment

En 2019, l'Association gestionnaire du PHAJ, a réhabilité l'ancien relais 19 avec une mise en conformité énergétique, toiture, chaudière et embellissement des chambres avec installation de nouveau sol, nouveau mobilier et kitchenette.

I - FONCTION RESSOURCES HUMAINES

Formation Collective :

- Formation Incendie dédiée à l'ensemble du Personnel
- Formation HACCP : Service Restauration
- Formation RADICALISATION : service socio-éducatif

Formation Individuelle :

- Monsieur BALDINI : Être Chef Gérant – Responsable de cuisine

Les départs en retraite : -Madame Boban remplacée par Mademoiselle charlotte Monnin.
:- Madame Thierry Joceline
- Monsieur Bouvier Marcel

Les arrêts maladie : 1 agent de service sur une période de longue durée.

-Rencontres URHAJ :- Direction/ 6 rencontres par an :
-Réalisation diagnostic besoins en lien avec la signature Accord cadre
- Conseil d'administration et bureau de l'URHAJ.
- Equipe socio-éducatif 3 rencontres par an (projet collectif, réformes législatives).

-Réunions de service : - 1 par mois pour l'ensemble des activités
Points briefs toutes les semaines pour les activités restauration et hébergement.
1 réunion une fois par mois sur l'équipe socio-éducatif.

-Groupe d'expression des résidents :

- Demande pour plus de studios, ou au minimum chambres et studios.
- Demande de Wi fi plus performante, accès à un local numérique

II – LES SPECIFICITES DU POINT HABITAT POUR JEUNES

- **Une approche globale** permettant d'intervenir sur tous les leviers qui concourent à la socialisation des jeunes par Habitat.
- Une offre diversifiée de logement temporaire dédié aux jeunes (l'enjeu immobilier se portera sur le site de Frotoy les Vesoul (prise en compte de l'usure, des nouveaux besoins des jeunes, des situations de mobilité.)
- Des logements privatifs pour chacun ouvrant droit à une APL majorée.
- Des espaces collectifs et des services favorisant la mixité, enjeux de l'organisation des espaces collectifs et des liaisons fonctionnelles adaptées à la diversité des profils de jeunesse et permettant de « vivre ensemble ».
- Un accompagnement collectif et individuel réalisé par l'équipe éducative.

L'accès au logement représente un élément clé de la prise d'autonomie des jeunes. Entièrement meublées et conventionnées APL, les résidences sociales Habitat Jeunes se caractérisent par la souplesse des durées de séjour, la présence de personnels socioéducatifs et une redevance (toutes charges comprises) adaptée à leur niveau de ressources permettant, y compris aux jeunes les plus en difficulté, d'accéder à un logement.

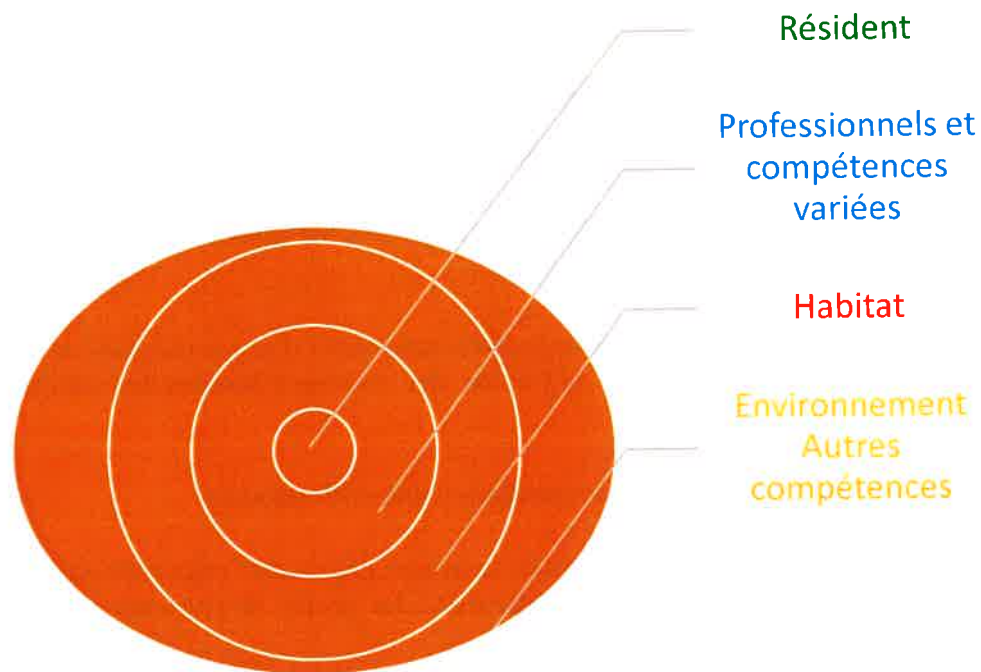
La période actuelle est particulièrement propice à repenser la cohérence des Projets Habitats jeunes dans leur globalité.

Depuis plusieurs années, le développement de service inclusif au sein de la résidence a permis de mutualiser les compétences et de diversifier les prises en charge tout en garantissant le principe de mixité

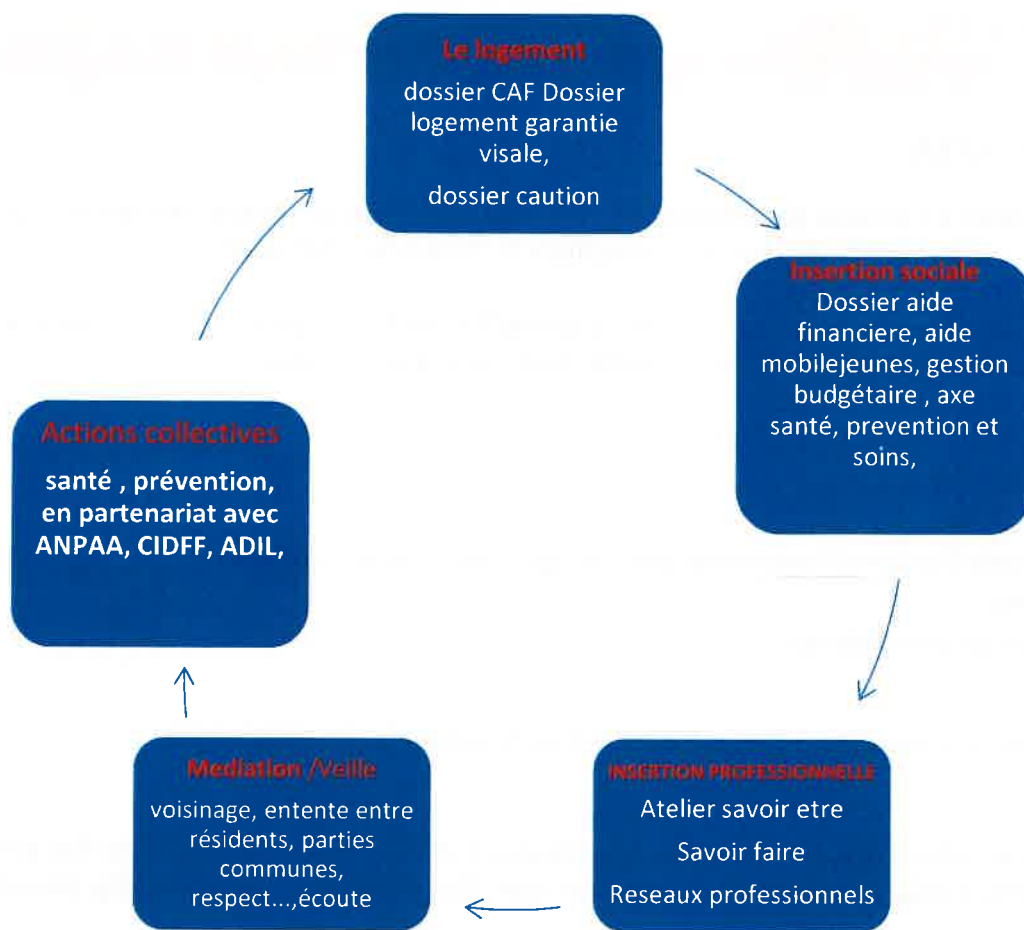
Pour répondre aux missions d'autonomisation des jeunes au sein d'un même habitat :

Mise en œuvre de la compétence collective :

-Animer, mobiliser et coordonner des ressources utiles aux parcours implique d'évoluer de la gestion de poste à la gestion de compétences. Cette souplesse ne peut s'affranchir au-delà de la réalité des budgets.



- Dans l'organisation collective portée par le PHAJ, chaque professionnel de par ses compétences spécifiques devient une ressource potentielle pour les personnes accueillies. Il s'agit de décloisonner le référent de ses situations individuelles vers des missions transversales.



1) Les demandes :

Analyse de la demande : la plupart des jeunes souhaitent des studios

- 118 demandes ont été orientées par des services sociaux
- 31 organismes de formation
- 49 via internet par les personnes elles-mêmes
- 95 cités universitaires

Au-delà des chiffres et des statistiques, qui sont des indicateurs incontournables pour évaluer notre mission, nous pensons que l'essentiel de la plus-value sociale que notre Association apporte aux jeunes résidents que nous hébergeons est qualitative.

L'accueil, l'orientation, l'accompagnement social et la vie collective que nous proposons aux résidents sont les éléments qui fondent notre métier associatif.

1) L'admission au Phaj :

Après un premier contact à l'accueil, par téléphone ou par mail, une fiche de renseignements est transmise, permettant de collecter les éléments de base pour constituer la demande d'hébergement.

Selon le projet du jeune, il sera reçu en entretien par la conseillère technique pour apporter des éléments complémentaires. Cet entretien permet d'établir un diagnostic social et d'évaluer :

- La motivation pour entrer au Phaj
- Le parcours et le projet
- La situation financière
- La responsabilisation et l'autonomie pour intégrer une structure collective
- Les attentes
- Les difficultés particulières

Cet entretien est aussi l'occasion de visiter le PHAJ et d'en présenter le fonctionnement.

Chaque demande est ensuite considérée lors de la commission d'attribution qui se réunit une fois par semaine, qui se prononce valide l'admission du jeune, ou non. Des éléments complémentaires peuvent être demandés.

Les logements sont attribués selon les disponibilités, le lieu recherché, l'autonomie du jeune.

2) Un accueil individualisé :

Préalablement à l'accueil, un accompagnement est proposé pour lever les freins d'accès au logement. Des dossiers d'aides peuvent être constitués. De manière courante les dispositifs utilisés sont : LOCAPASS (avance ou garantie) et FSL. Nous proposons aux jeunes du département de solliciter aussi le PACK JEUNES proposé par le département de Haute Saône. Les apprentis peuvent être accompagnés pour effectuer une demande d'aide MOBILJEUNES.

L'installation peut se faire 365 jours par an, grâce à la présence de surveillants de nuit et de personnels socio-éducatifs les week-ends et jours fériés.

Ensuite lors de l'accueil, la secrétaire, référente logement procède à la remise des documents : livret d'accueil, charte des droits et libertés, explication du règlement de fonctionnement. Elle remet un état des lieux et peut apporter des informations pratiques sur l'agglomération : plan de ville, horaires des bus. Elle finalise le dossier administratif : signature du contrat de séjour ; encaissement du loyer et dépôt de garantie.

Le jeune est invité à rencontrer l'équipe éducative en soirée, pour faire connaissance et prendre ses marques vis-à-vis du fonctionnement de l'établissement, organisation pratique, animations socio-éducatives.

Il y a aussi des accueils plus particuliers, qui donnent lieu à un travail en partenariat avec d'autres structures sociales et médico-sociales. En amont de l'accueil le projet spécifique du jeune accueilli et ses besoins sont étudiés, une convention de partenariat peut être établie. Durant l'accueil un projet spécifique, des bilans et ajustements réguliers sont effectués.

3) L'Accueil au quotidien :

Le PHAJ porte une attention toute particulière à la mission d'accueil du public et à son orientation. Cette vaste mission doit être portée par toute l'équipe, mais plus particulièrement par la secrétaire, référente de la gestion locative qui jongle quotidiennement entre l'accueil physique des personnes en demande de renseignements, des résidents, des clients de la salle polyvalente, des fournisseurs et de l'accueil téléphonique, des traitements de mails.

Cette fonction nécessite des qualités d'écoute, de patience et une bonne connaissance du fonctionnement du service et de ses partenaires.

En 2019
6351 Appels téléphoniques :

6 % demandes de renseignements
58 % Relais Equipe
22 % demandes et renseignements location salle polyvalente
15 % Résidents

1992 Mails traités
2174 Mails relances CAF

98 Dossiers APL

4) Les permanences :

Nous mettons tout en œuvre pour que l'amplitude de cet accueil soit la plus large possible toute la semaine et même le week-end.

Nous organisons des permanences sur nos sites afin de répondre à des préoccupations personnelles ou afférentes à la vie au sein de nos résidences.

IV - L'ACCOMPAGNEMENT SOCIAL AU PHAJ

Pourquoi un besoin d'accompagnement ? Quel public ?

L'ensemble du public du PHAJ peut solliciter et bénéficier d'un accompagnement social. Tous les résidents sont susceptibles, à un moment ou à un autre, de rencontrer des difficultés plus ou moins marquées, les parcours d'insertion des jeunes n'étant pas linéaires.

Malgré tout, l'accompagnement social est particulièrement important pour les jeunes sans filet de sécurité avec un niveau d'autonomie plus faible :

- un niveau d'autonomie financière très restreint suite à des revenus faibles et irréguliers
- un niveau d'autonomie sur le quotidien médiocre (tâches ménagères, gestion budgétaire, apprentissage alimentaire, gestion administrative)
- un niveau d'autonomie affective et psychique limité (manque de limites, carences éducatives, carences affectives, isolement et solitude).

Ces indicateurs permettent de corrélérer les besoins en matière d'accompagnement socio-éducatif au sein de la Résidence Habitat Jeune. Pour apporter une lisibilité à nos propos, d'engagement réciproque. Il ne peut être fondé que sur une démarche volontaire. Bien entendu certains indicateurs d'alerte nous amènent à le proposer ou inciter, mais l'initiative personnelle demeure un élément clé.

D'autre part, cette démarche basée sur le « faire ensemble », vise à répondre aux attentes tout en engageant une démarche d'apprentissage et de prise d'initiative visant l'acquisition d'une autonomie suffisante pour gérer ensuite seul.

Des indicateurs ont été mis en place afin de confirmer la paupérisation et la faible autonomie pour 40 % du public accueilli.

Il s'agit de personnes bénéficiaires de minima sociaux (RSA ; AAH), jeunes sortis de l'Aide sociale à l'Enfance (de plus en plus rarement sous contrat jeune majeur), jeunes en Garantie jeunes.

Il s'agit également de jeunes sortants de CADA, de CHRS.

Un accompagnement social individuel :

- Comment ?

L'accompagnement social vise à apporter une aide pour résoudre certaines difficultés en se basant sur une relation d'écoute, de soutien, de conseil et d'aide qui nécessite une forme.

IV - L'ACCOMPAGNEMENT SOCIAL AU PHAJ

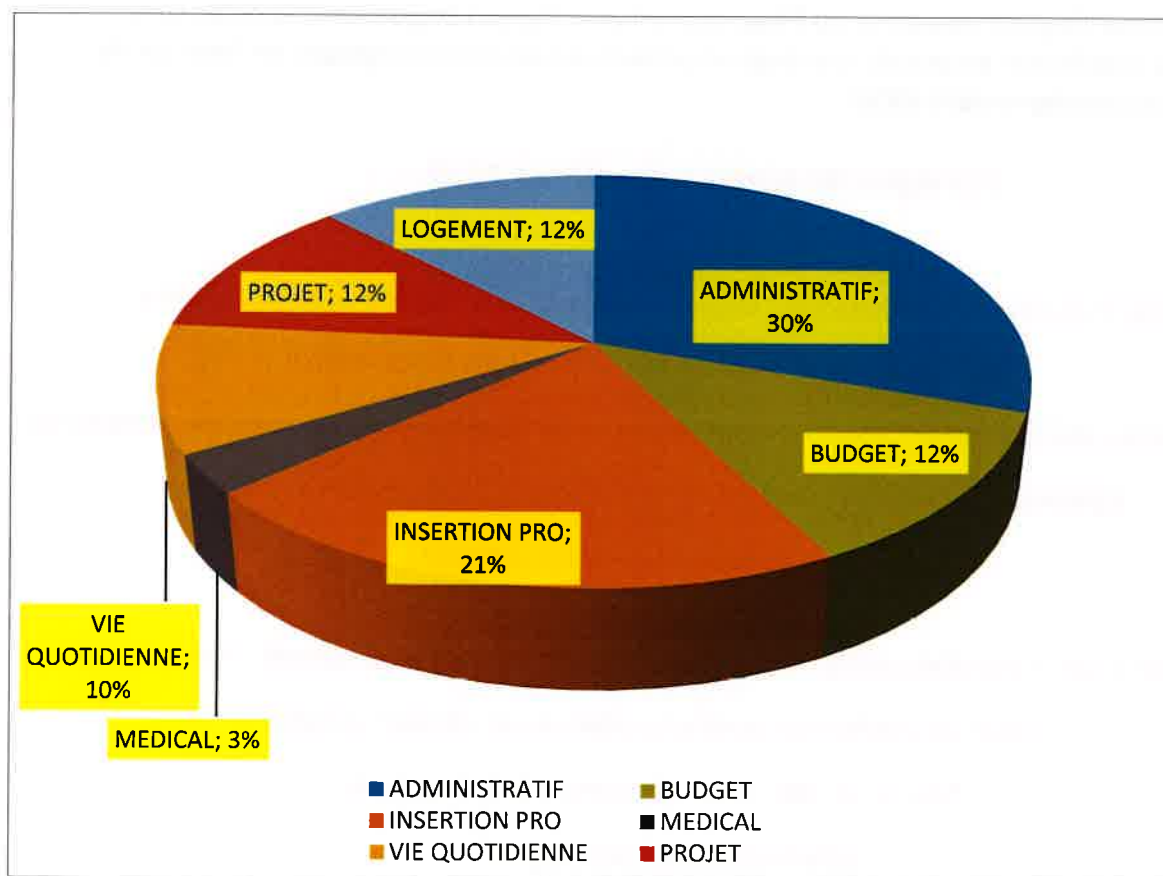
**EN 2019 : 66 JEUNES ONT ENGAGE UN ACCOMPAGNEMENT SOCIAL INDIVIDUEL
458 ENTRETIENS ONT ETE REALISES**

Le nombre de jeunes ayant engagé un suivi a augmenté de 20 % en 2019 et le nombre d'entretiens a augmenté de 50 %.

Ceci peut s'expliquer en partie par une augmentation du temps de travail de la conseillère technique du PHAJ durant l'année 2019, permettant une plus grande disponibilité pour les jeunes. Mais également par l'accueil de personnes plus fragiles, ayant un besoin d'accompagnement plus régulier.

D'autre part, il est à noter que le nombre de résidents bénéficiant d'un contrat Jeune Majeur est extrêmement restreint, et pour des contrats très courts. Les jeunes ne bénéficiant pas d'autre suivi par ailleurs ont plus besoin de l'accompagnement du Phaj.

- Dans quel domaine ?



La demande d'aide dans les démarches administratives prédomine. Vient ensuite l'accompagnement à l'insertion professionnelle qui a augmenté, puis à parts égales les accompagnements liés au budget et l'accès au logement.

IV - L'ACCOMPAGNEMENT SOCIAL AU PHAJ

Quelques données chiffrées :

24 DOSSIERS DE DEMANDE D'AIDE POUR L'ACCES AU LOGEMENT (FSL, Visale, Mobil jeunes)

27 DEMANDES D'AIDE FINANCIERE : aide à l'autonomie caf, financement du permis de conduire, Fond d'aide aux Jeunes, aide alimentaire

18 CURRICULUM VITAE CREES /MIS A JOUR

14 DOSSIERS D'AIDE A LA COMPLEMENTAIRE SANTE

Des temps collectifs :

L'accompagnement individuel n'est pas idéal pour tous, il s'agit aussi de s'adresser à chacun, de manière plus diffuse, par des temps collectifs :

- des temps d'information
- des temps d'échange, de débat, de réflexion
- des temps de partage et de détente.

Ils ont pour objectif de créer du lien, apporter des compétences, permettre à chacun de prendre place au sein du PHAJ et au sein de la société.

Ils sont mis en place par l'équipe éducative du Phaj, souvent avec l'appui de partenaires extérieurs.

Ces temps, déclinés sous forme de projets d'animation collective, viennent compléter, en fonction de besoin identifiés, l'accompagnement social.

Exemples de temps collectifs en 2019 :

Actions culturelles et citoyennes :

- *Représentation au sein du Phaj en partenariat avec le Théâtre Edwige Feuillère*
- *Participation à différents concerts gratuits sur la région*
- *Atelier sur les discriminations « dessin de presse », en partenariat avec les fabriques citoyennes*
- *Téléthon (action mise en place par les résidents pour récolter des fonds*
- *Formation PSC1 (premiers secours)*

Temps de convivialité

- *la fête de l'été, le pot d'accueil des nouveaux résidents, la soirée du Nouvel an entre autres.*
- *Cours de ZUMBA accessibles gratuitement chaque semaine*
- *Tournoi de foot inter- résidences habitat jeunes.*

Informations collectives :

- *sur la déclaration des revenus*
- *par une agence d'intérim, suivie de tests de recrutement sur place.*

Partenariats :

L'année 2019 a été marquée par des évolutions en termes de partenariats.

Ainsi, il est à noter que nous n'avons accueilli que très peu de jeunes confiés par les différents Centres Educatifs du département. Le CEMR Marcel Rozard, le CEP de Frasne le Château, le CEP des Chennevières ne nous ont plus sollicités en 2019 pour l'accueil de jeunes.

D'autres partenariats se sont engagés, faisant l'objet d'un conventionnement : l'Institution Bourdault, la MECS de Moimay, l'IME de Noidans les Vesoul ainsi que l'EPIDE de Langres.

Un projet est en cours pour l'inclusion au sein du Phaj d'un petit groupe venant de l'IME de Vesoul.

La convention avec le Service Pénitentiaire d'Insertion et de Probation de la Haute Saône nous amène à accueillir et encadrer des personnes condamnées à des heures de Travaux d'Intérêt Général. Les sollicitations pour ce type d'accueil s'étaient raréfiées mais cette collaboration a repris et 5 personnes sont venues effectuer leur peine au PHAJ en 2019.



ATELIER « DESSINS DE PRESSE »

La résidence Habitat Jeunes est un lieu de mixité sociale, mêlant des jeunes aux origines et aux parcours divers. Parce que les discriminations, préjugés, stéréotypes sont le terreau de beaucoup de conflits et parfois de souffrances personnelles, nous avons souhaité travailler avec les résidents sur ce thème.

Pour mener cette action nous avons fait appel au réseau Information Jeunesse de Bourgogne Franche Comté, qui organise une action culturelle d'éducation à la citoyenneté intitulée « Les Fabriques Citoyennes » à destination des Jeunes.

Animé par RHODO, dessinateur de presse de la Région, l'atelier permet d'utiliser ce support, imagé et emprunt d'humour pour engager la réflexion sur le sujet de la discrimination.



Le mercredi 07 août : Concert au Château de Ray sur Saône
Concert de Aälma dili, musique traditionnelle des Balkans



Le mardi 20 août : Concert à Montferrand le Château
Mystical Faya, reggae, soul



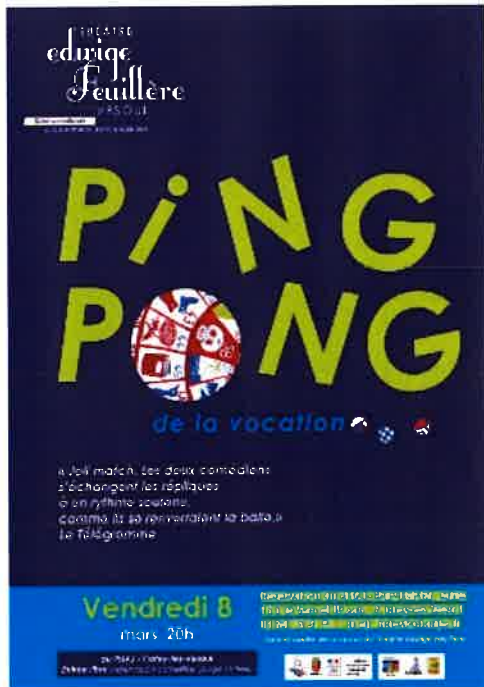
Le mardi 27 août : double spectacle à Belfort
Théâtre d'impro « les ragondins joyeux »
puis concert de Folk Rock de Dom Ferrer

CONCERTS

Nous proposons aux jeunes résidents du PHAJ, un accompagnement qui doit permettre de prendre place dans la société, à ce titre il revêt une dimension d'ouverture sur l'environnement local. Chaque année nous organisons quelques sorties culturelles accompagnées. En 2019, nous avons choisi de proposer plusieurs concerts. La musique est facile d'accès pour les jeunes, c'est fédérateur.

Nous avons sélectionné différents projets locaux, entièrement gratuits, proposés durant l'été et offrant styles musicaux variés.





THEATRE AU PHAJ

Nous proposons aux jeunes résidents du PHAJ un accompagnement socio-éducatif qui doit leur permettre de prendre place dans la société, à ce titre il revêt une dimension d'ouverture sur l'environnement local.

Nous avons un souhait fort de proposer une action culturelle au sein du PHAJ, pour nos résidents mais aussi ouverte à un public large afin de faire connaître notre structure et en donner une image positive.

Cette envie a pu se concrétiser avec une proposition de spectacle hors les murs de la part du Théâtre Edwige Feuillère de Vesoul. Ainsi ils nous ont proposé d'accueillir une représentation du centre dramatique national les Tréteaux de France. Une pièce intitulée « Ping Pong », traitant du thème de la vocation.

Cette action a donc été menée en partenariat, et portée par l'équipe avec l'aide et l'implication de certains jeunes.



LE SPORT

Le sport est un levier de promotion des valeurs sociales, citoyennes et du bien vivre ensemble. Il est un facteur d'éducation et d'insertion sociale. Le PHAJ souhaite encourager la pratique sportive pour chacun.

L'activité BOXE EDUCATIVE au PHAJ (premier semestre):

Des cours de ont eu lieu à raison de 2h tous les 15 jours, les mercredis de 16h à 18h, les séances ont lieu dans un gymnase. Un groupe mixte de 10 personnes maximum est constitué.

L'activité ZUMBA au PHAJ (deuxième semestre) :

Des cours collectifs, ouverts aux personnes de l'extérieur, ont lieu chaque semaine. Ils sont accessibles gratuitement pour les résidents

Tournoi de Futsall Inter-résidences habitat jeunes : en juillet nous avons répondu à l'invitation de la résidence Les oiseaux de Besançon et une équipe aux couleurs du Phaj a participé au tournoi de Futsall, rencontrant les différentes résidences de la région. Un moment de sport de convivialité et de rencontre.

VII - PRINCIPALES CARACTERISTIQUES DES RESIDENTS DU PHAJ

Le PHAJ a accueilli 201 Résidents sur l'année 2019 soit 159 et 42
 Nous avons comptabilisé 164 Résidents de moins de 25 ans et 37 Résidents de plus de 25 ans.



REPARTITION PAR NATIONALITE

71.64 % des travailleurs sont de nationalité française
 28.36 % sont de nationalités étrangères avec
 un titre de séjour ou récépissé



144 résidents de
 nationalité
 française

57 résidents de
 nationalités étrangères

REPARTITION PAR ORIGINE RESIDENTIELLE

Avant leur entrée au PHAJ, les résidents
 habitaient en France sauf 22 personnes qui
 arrivaient d'un autre pays
 24.84 % d'entre eux avaient une adresse en
 France

3 DomTom 52 autres
 départements



58 Union
 Européen

22 autres
 pays

3 Provinces

63 Haute-Saône

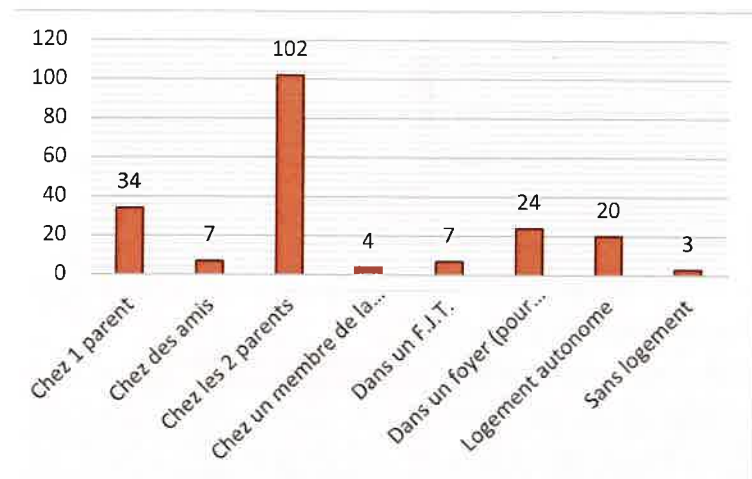
57 travailleurs étrangers sont arrivés de :

- ✚ pays d'Afrique,
- ✚ Amérique Centrale,
- ✚ DOM TOM,

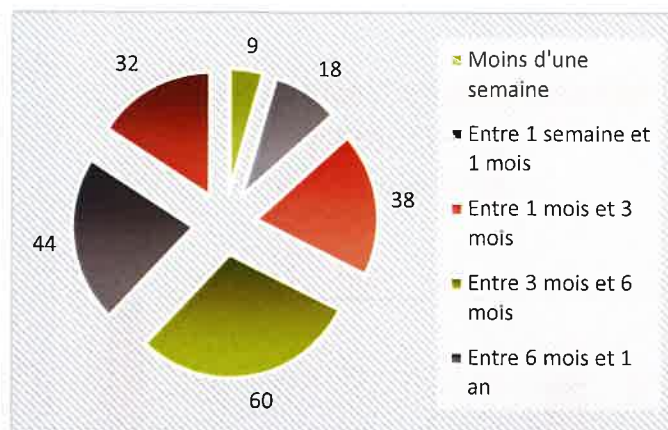
Plus de 57.21 % des résidents proviennent du
 département de Franche Comté

La résidence est utilisée pour faciliter l'entrée
 dans la vie active des jeunes.

REPARTITION PAR MODE D'HABITATION AVANT L'ENTREE AU PHAJ « 201 Résidents »



REPARTITION PAR DUREE DES SEJOURS « 201 Résidents »



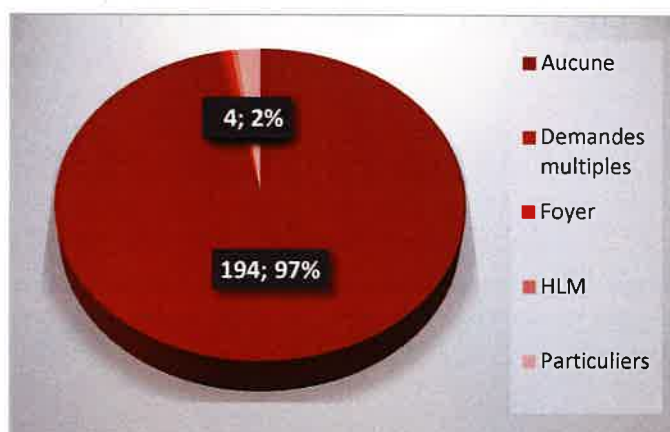
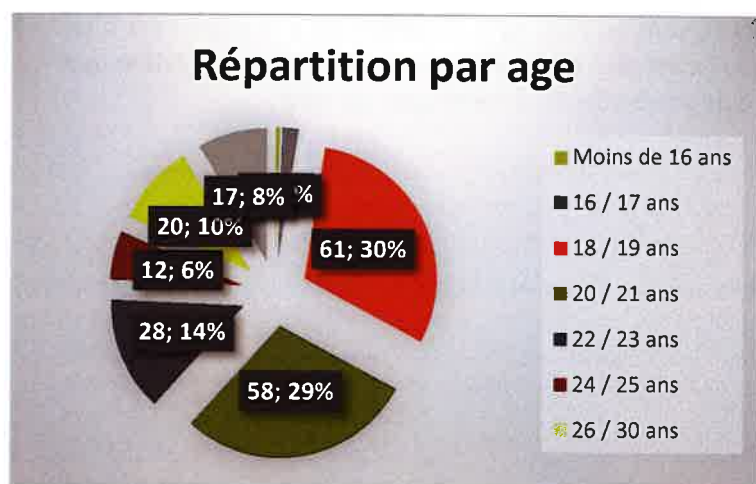
Les séjours sont de courtes durées soit 32.35 % sont inférieurs à 3 mois. Ils correspondent à des périodes de stages, CFA, d'essai, de mutation, de contrats en alternance.

Les 15.92 % des jeunes qui vivent au PHAJ depuis plus d'un an majoritairement des résidents en situations précaires.

REPARTITION PAR AGE « 201 Résidents »

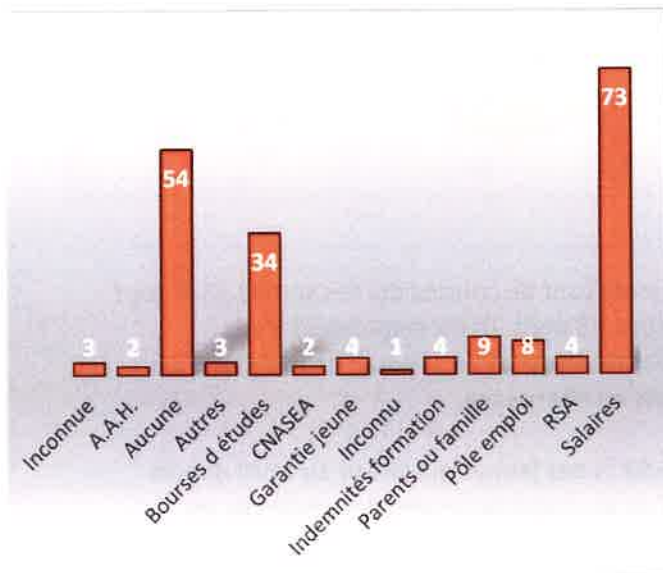
18.41 % des personnes de plus de 25 ans, ce sont des ouvriers mutés sur la région, des jeunes qui reprennent leurs études, formation ou stage après une expérience professionnelle.

REPARTITION PAR AUTRE DEMANDE DE LOGEMENT A L'ENTREE

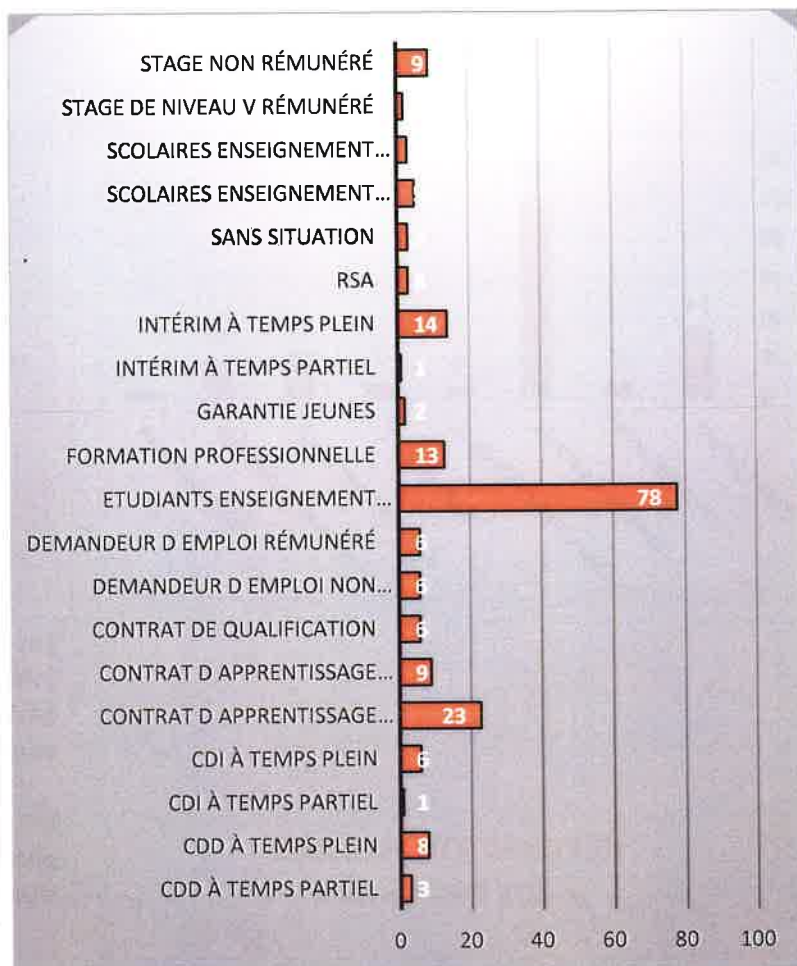


Répartition par statut socio-professionnel « 201 Résidents »

REPARTITION PAR NATURE DES RESSOURCES « 201 Résidents »



La majorité des personnes accueillies soit 61.49 % est titulaire d'un contrat de travail, formation. Elles perçoivent donc une rémunération salariale. 23.60 % des résidents ont peu de ressources (convention CIVIS, Centres Educatifs « Frotey, Frasne, Méreaux », UDAF, Association tutélaire, IMPRO, A.S.E.)

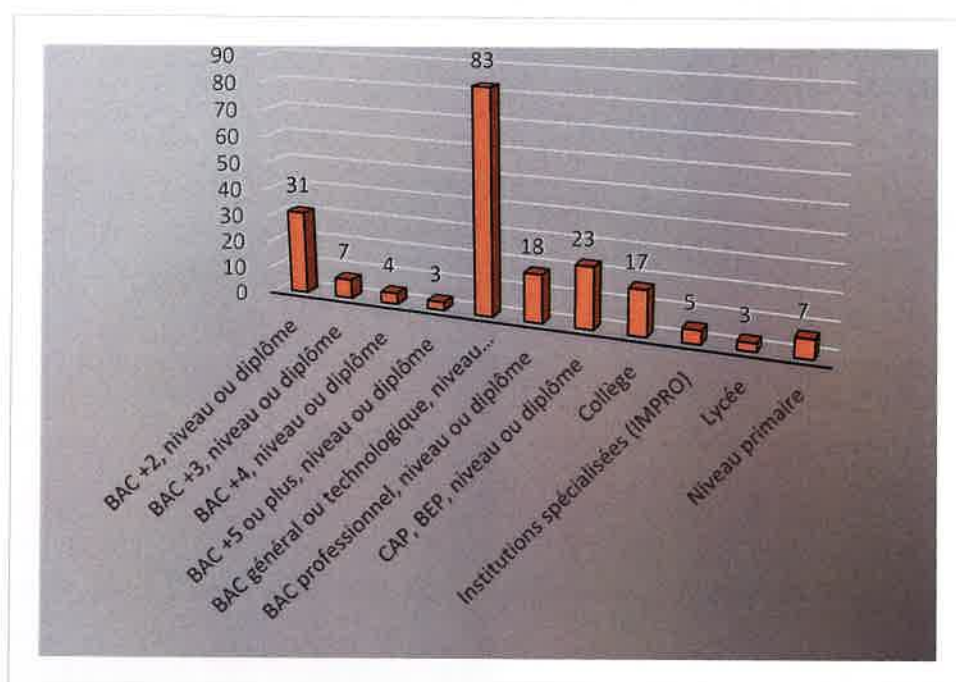


Le PHAJ accueille 87.75 % des jeunes titulaires d'un contrat de travail ou formation sur la région vésulienne.

12.24 % sont au RSA, sans situation ou à la recherche d'un emploi, c'est plus particulièrement avec cette population que l'équipe socio-éducative développe un suivi.

REPARTITION PAR NIVEAU SCOLAIRE

« 201 Résidents »

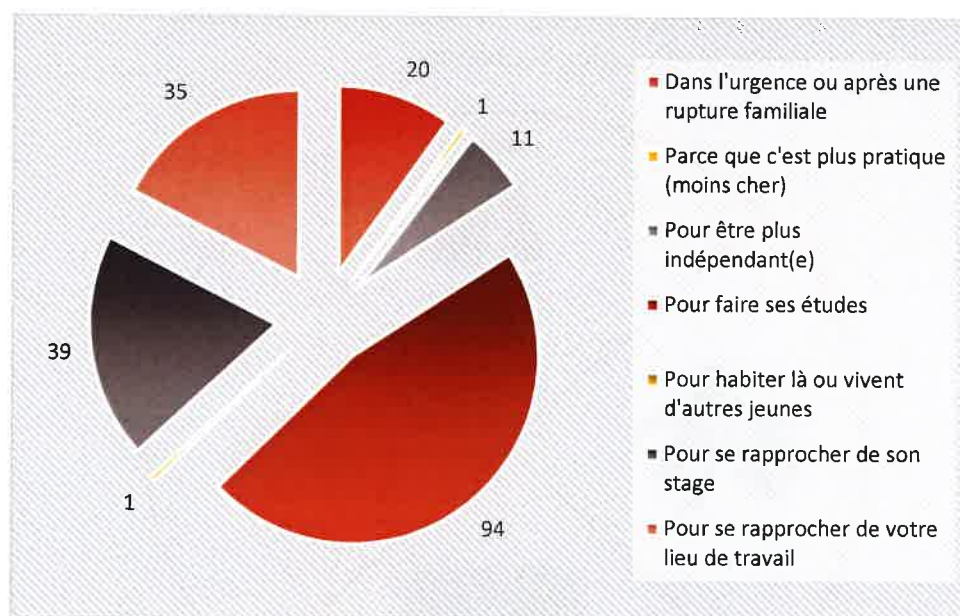


17 % ce sont des jeunes qui ont quitté le cursus scolaire au niveau collège

REPARTITION PAR RAISON

D'ENTREE AU PHAJ

« 201 Résidents »



83.58 % ce sont des jeunes qui choisissent le PHAJ pour se rapprocher de leurs lieux de travail, stage, études.
16.42 % sont en recherche de projet de vie.

MODE D'HABITATION A LA SORTIE DU PHAJ « 201 RESIDENTS »

Comme on peut le constater la majeure partie des jeunes retournent vivre chez leur parents à la sortie du PHAJ



REPARTITION PAR MOYEN DE TRANSPORT « 201 Résidents »

Le PHAJ accueille 48.45 % de jeunes sans moyen de locomotion pour se rendre sur leur lieu de travail, stage, recherche d'emploi, formation.



VIII - LA GESTION DE L'HEBERGEMENT



Notre offre de logement :

Type de Chambres	Nombre
Chambre individuelle « douches »	31
Chambres individuelle « douches et toilettes »	40
Studios	41

L'Association soucieuse de la qualité de son hébergement et en réponse aux besoins des jeunes, l'amélioration de son habitat se poursuit en apportant sur le site du Relais 19, un confort énergétique, une modernité attendue en équipant les chambres restantes avec un nouveau sol, des kitchenettes, d'un accès WIFI plus performant, et de mobilier neuf.

IX - LA RESTAURATION SOCIALE

La restauration du PHAJ de FROTEY LES VESOUL est un atout pour ses consommateurs. L'espace restauration est agréable, les salariés et clients sont accueillis par :

- **Un accueil chaleureux**
- **Des plats généreux,**
- **Une convivialité du « Comme à la maison »**

Les repas sont fabriqués sur place. L'équipe se compose d'un chef de restauration ; de deux cuisiniers et de deux aides de cuisine. « Pour cuisiner, nous n'utilisons pas de produits tout fait ». Tous les matins, les fournisseurs viennent nous livrer, des fournisseurs locaux sont mis en avant, soit par vente directe aux consommateurs ou cuisiner le jour même.

Une restauration dont le chiffre d'affaire stagne, voire diminue. Les évolutions alimentaires des jeunes, des personnes fréquentant la restauration affectent le fonctionnement. Une restauration qui doit être repensée dans son organisation, sur le bien-fondé de son utilité sociale. Différentes propositions sont à l'étude.

La restauration accueille, forme des stagiaires orientés par les maisons familiales rurales, la mission locale, les Instituts médico professionnels, par la justice dans le cadre du Travail d'Intérêt Général, (TIG). Cet espace permet de découvrir un métier, d'affirmer une orientation professionnelle, de trouver un rythme par le travail, de croiser des regards bienveillants et réalistes.

Un restaurant social qui affirme son utilité sociale par la mixité, les échanges, le brassage social entre les différentes personnes fréquentant le self-service. Avec des tarifs accessibles et une cuisine favorisant les circuits courts, le restaurant permet la rencontre, les échanges entre tous. (Jeunes, travailleurs, employeurs, retraités...)

Pour la première année, l'équipe de restauration a participé au grand repas, il s'agissait de partager un menu unique sur un même territoire ; partager une expérience de vivre ensemble.



X - LA GESTION DE L'ENTRETIEN

Un agent d'entretien est en charge de l'entretien de nos locaux, intervient sur les parties communes et privatives.

Un seul personnel demeure insuffisant et des entreprises externes interviennent pour des gros travaux ou ceux nécessitant des habilitations particulières.

Il installe les salles polyvalentes pour le bon fonctionnement des formations.

250 interventions dans les chambres des résidents : soit 1 par jour

- Eviers, baignoires bouchées
- Lampes à changer
- Mobilier à changer
- Réfrigérateurs
- Plaque de cuisson
- Prise électrique, Internet
- Charnières Armoires
- Volets bloqués
- Radiateurs fuyants
- Chasse d'eau
- Barillet, clefs
- Problème VMC
- Odeurs canalisations
- Véhicule « CT »
- Rénovation Chambres / Peintures Frotey les Vesoul 8 chambres rénovées.
- Rénovation des chambres au relais 19. 15 chambres rénovées.



L'avenir du PHAJ prendra un autre virage selon les orientations nationales, diminution de l'APL, multiplicités des dispositifs, résidence jeunes actifs. Quelles prestations et à quels couts ?

L'association définira les contours du prochain projet d'établissement. Se dessine la transformation de chambre en studio et de continuer la diversification des publics. Un chantier de réhabilitation du bâtiment de Froty les Vesoul est en cours depuis le 01/02/2019, date de la première rencontre avec les dirigeants d'habitat 70. La recherche de financements devient l'axe prioritaire pour 2020.

Concernant la restauration du PHAJ, la qualité de la prestation est appréciée et majoritairement de bonne qualité.

Une équipe qui innove et fournit des efforts dans la fabrication. Mais celle-ci est insuffisante pour rentabiliser ce secteur. Un équipement à conserver mais à transformer pour que celle-ci perdure.