



# LE MOIS DE SAUVEGARDE

Pour soutenir les femmes touchées par le cancer du sein, l'association a modifié les couleurs de son logo dans le cadre du mois d'octobre rose.



## EVALUTATION EXTERNE

### AHSSEA

Le mois de novembre 2024 marquera le démarrage de l'évaluation externe de nos établissements et services selon les nouvelles modalités prévues par le code de l'action sociale et des familles.

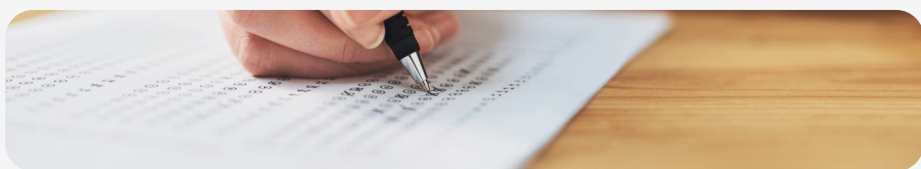
Cette évaluation sera confiée à l'organisme AIR (action information recherche) de Besançon, organisme évaluateur accrédité COFRAC. Les évaluateurs contrôleront 157 critères classés en 42 objectifs, 9 thématiques et 3 chapitres. Ils auditionneront la direction de l'établissement ou du service, ainsi qu'un panel de professionnels et d'usagers, deux jours durant.

Voici le calendrier d'évaluation :

- 5-6 novembre : SAFED
- 7-8 novembre : CMF
- 12-13 novembre : CEMR (report sollicité en 2025 en raison des travaux)
- 14-15 novembre : SAJES (report sollicité en 2025 en raison des travaux)
- 19-20 novembre : SESAM
- 21-22 novembre : SPS

Nous aurons ensuite le CPAI en 2025, le médico-social enfance, le SIE et le PHAJ en 2026, et le SAVS Sam en 2027.

Nos travaux de préparation à la démarche d'évaluation ont commencé il y a maintenant un an au sein d'un groupe de travail ad hoc constitué de directeurs, directeurs-adjoints et chefs de service, sous le pilotage de la direction générale. Ce processus d'évaluation nous permettra de mettre en œuvre une véritable démarche d'amélioration continue au sein de l'association. Un référent évaluation qualité sera désigné au sein de l'équipe cadres de chaque établissement d'ici la fin de l'année.



## AVANCEMENT DES TRAVAUX

### FROTEY-LÈS-VESOUL

#### BÂTIMENT "LA COLOMBINE"



#### BATIMENT "LA MAISON"





# INSTALLATION DE LA VIDEOSURVEILLANCE SUR LE SITE DE FROTEY LES VESOUL

## AHSSEA

Après l'installation à AUVIV pendant l'été, la vidéosurveillance vient d'être mise en place pour le PHAJ sur le site de FROTEY LES VESOUL.

L'installation sur les autres établissements et services de Frotey (centre éducatif, SESSAD, direction générale, SESAM, PHAJ site du relais 19) interviendra dans les prochaines semaines.

Cette démarche vise à renforcer la sécurité et à assurer une meilleure protection des lieux et des personnes.



## GUIDE PRATIQUE - MISE A JOUR

## DIRECTION GENERALE

Le guide pratique constitue un outil rassemblant les procédures internes communes qui définissent les circuits administratifs entre les établissements et les services et la direction générale.

Créé en 2016, cet outil a été modernisé avec une mise à jour prenant en compte l'évolution des missions et sa version numérisée. Il est présenté aux chefs de service et aux secrétariats, qui sont principalement les professionnels référents dans l'utilisation. La première réunion s'est tenue le 11 octobre, suivie de deux autres programmées pour le 14 novembre et le 12 décembre.

Tous les professionnels peuvent s'y reporter en se rapprochant de leur secrétariat respectif.

Le guide pratique garantit une communication fluide dans les échanges administratifs et contribue à l'optimisation des circuits d'information internes.



## SPS - VESOUL INSERT JOB

## VESOUL

Le service de prévention spécialisée de Vesoul a pris part au forum "Vesoul Insert Job" le 09 octobre 2024, en soutenant trois jeunes qui ne sont inscrits dans aucun dispositif de droit commun. L'éducateur a su leur faire comprendre l'importance de participer à cet événement.

L'aspect éducatif est pleinement mis en valeur à travers cette démarche d'accompagnement, tant sur le plan individuel que collectif.







## SPS - SPORT ET INTÉGRATION PROFESSIONNELLE

### HÉRICOURT

Durant trois semaines, du 16 septembre au 4 octobre 2024, neuf jeunes participants, trois filles et six garçons âgés de 18 à 24 ans, ont pris part au projet "l'emploi en mouvement". Cette initiative, soutenue par la politique de la ville, visait principalement à promouvoir un mode de vie sain par le biais du sport et de la nutrition, à offrir un bilan de santé, à développer les compétences sociales et personnelles, à établir des coopérations durables sur le territoire et à faciliter l'insertion professionnelle. Elle a été réalisée par la mission locale en partenariat avec l'antenne d'HÉRICOURT du service de prévention spécialisée. Le programme était riche en activités, comprenant un bilan de santé, des visites chez des professionnels de santé, divers ateliers axés sur la santé, le bien-être et l'insertion professionnelle, la pratique de plusieurs sports, des rencontres avec des experts, ainsi qu'une journée spéciale au sein du 35ème régiment d'infanterie. Ces collaborations ont été renforcées et des perspectives enthousiasmantes se dessinent pour le développement futur de cette initiative.



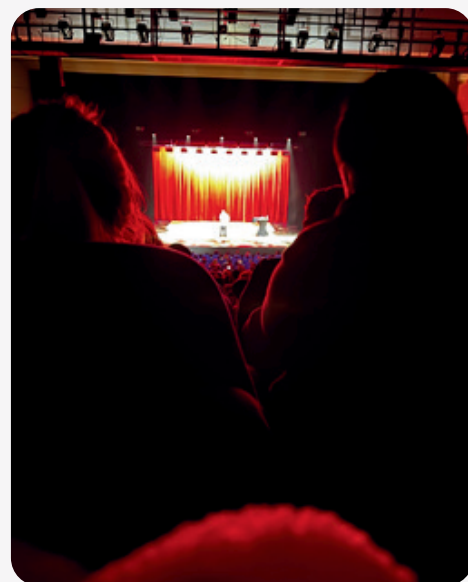
Source : Est Républicain Vesoul



## SPS - QUAND CULTURE ET EMPLOI SE RENCONTRENT

### HÉRICOURT

Le 4 octobre 2024, trois filles et six garçons âgés de 18 à 21 ans, accompagnés par l'antenne d'HÉRICOURT du service de prévention spécialisée, ont participé à un projet d'accès aux arts et à la culture en assistant au spectacle de l'humoriste Malik BENTALHA. Cette initiative s'inscrit dans le cadre du dispositif "emploi mouvement", réalisé en partenariat avec la mission locale, et clôture trois semaines d'engagement des jeunes, tout en croisant les axes de travail éducatifs. L'aspect convivial a favorisé le renforcement de la cohésion de groupe, l'ouverture vers l'extérieur, l'implication des jeunes et le développement d'un lien de confiance. En offrant une découverte culturelle, cette action a également permis aux jeunes de s'aventurer en dehors de leur environnement habituel et de faire émerger de nouvelles demandes que les professionnels pourront exploiter pour continuer la dynamique collective et l'accompagnement individuel.





# CÉRÉMONIE D'ACCUEIL DES NOUVEAUX COLLABORATEURS

## AHSSEA

Le 15 octobre 2024, s'est tenue la cérémonie d'accueil des nouveaux collaborateurs de l'association, en présence de M. TAILHARDAT, Président, Mme CHEVAILLER, Mme DELAITRE, Mme LAMBERT et M. FERRY, administrateurs, ainsi que de M. VALLADONT, directeur général. Douze nouveaux collaborateurs étaient présents pour cet événement.

La cérémonie a débuté par une présentation de l'association. Il a été rappelé les missions et les valeurs portées par l'association, tout en souhaitant la bienvenue aux nouveaux professionnels. Chaque collaborateur a ensuite eu l'occasion de se présenter brièvement, permettant ainsi à chacun de mieux se connaître.

L'événement s'est clôturé par un moment convivial, favorisant les échanges.



## DIJ - FORUM INSERTION JEUNES

## VESOUL



Le 9 octobre 2024, lors de la première édition du forum insertion des jeunes, organisée dans le cadre de la politique de la ville à la salle Parisot de VESOUL, le dispositif insertion jeunes (DIJ) a présenté ses missions. Hélène Vivier, référente du DIJ, était présente pour échanger avec les jeunes et identifier ceux ayant besoin d'un accompagnement.

Le DIJ aide les jeunes en difficulté à s'insérer professionnellement en leur offrant un soutien personnalisé pour surmonter les obstacles à l'emploi. Evan, un jeune bénéficiaire du dispositif, était également présent, partageant son expérience et illustrant les résultats positifs de cet accompagnement.

L'entrée était libre et accessible à tous, attirant un large public. Parmi les structures présentes figuraient l'AFPA, le CIDFF, le CIJ, FRIPLAV'70, France Travail, ...

Le forum a permis de repérer de nouveaux jeunes susceptibles de bénéficier de ce soutien, renforçant ainsi l'impact du DIJ dans l'inclusion professionnelle et sociale.





VESOUL

# CO-CONSTRUCTION DE LA CITÉ ÉDUCATIVE ET DE L'EMPLOI POUR 2025



L'AHSSEA a répondu présente. Des professionnels du DIME, de CAP EMPLOI, de SPS et de SESAM ont participé aux espaces de réflexion et de co-construction concernant ces nouveaux dispositifs.

Le 09 octobre 2024, les différents acteurs et partenaires territoriaux ont été conviés à se réunir pour tracer les contours de la future cité éducative prévue pour 2025 dans le quartier prioritaire "Montmarin / Rêpes / Grand Grésil". En effet, la communauté d'agglomération de VESOUL souhaite s'investir dans la création de ce dispositif gouvernemental et déposer une candidature pour répondre aux axes stratégiques suivants : renforcer le rôle de l'école et des apprentissages scolaires, le temps périscolaire au service de la continuité éducative, et faciliter l'entrée dans la vie active.



Le 10 octobre 2024, les acteurs et partenaires territoriaux ont été invités à se rassembler pour discuter de l'installation de la cité de l'emploi, afin de définir les mises en œuvre possibles de ce dispositif dans les comités locaux portant sur les trois volets de l'emploi, de l'insertion et de l'entrepreneuriat.

## LE TOVERTAFEL ARRIVE... GRÂCE À L'AGMF

VESOUL

Le tovertafel est une table numérique interactive de haute technologie particulièrement bien adaptée pour le travail avec les enfants déficients intellectuels ou polyhandicapés. Grâce à un don de l'AGMF de 13.000 € et à des financements récoltés lors de plusieurs manifestations organisées par l'AS DIME, nous allons pouvoir acheter cet équipement précieux pour l'accompagnement de nos enfants du DIME. Un grand merci tout particulièrement à M. Claude ROGNON, sociétaire à l'AGMF qui a présenté et soutenu notre dossier devant la commission d'attribution ; à Aurélie CISSE, coordinatrice de parcours au DIME, qui a porté ce projet qui lui tient à cœur ; ainsi qu'à tous ceux qui ont contribué de près ou de loin à cette réussite.



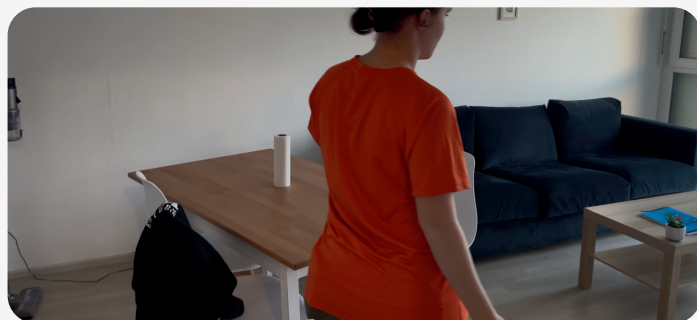
## DIME - EXPERIMENTATION DE L'APPARTEMENT TREMPLIN

### VESOUL

L'appartement tremplin est un nouvel outil à disposition des jeunes majeurs du DIME Jean-Louis Beaudouin, qui possèdent une autonomie suffisante, pour développer leur capacité à vivre seul dans un logement. Pour se faire, l'établissement dispose d'un appartement situé au 1, cours Montaigne, où deux jeunes sont accueillis en binôme pour un stage d'une durée d'un mois, renouvelable au cours de l'année. L'accompagnement est ajusté selon les besoins et les compétences de chacun, offrant ainsi l'aide et le soutien nécessaire et suffisant. La présence éducative vise, en fonction des capacités et des apprentissages des jeunes, à s'effacer progressivement. Cette expérimentation a débuté en mai 2024 et les premiers retours sont très positifs. L'équipe éducative de l'internat, qui porte ce projet, a observé de réels progrès chez les jeunes.

Ces derniers expriment leur satisfaction concernant leur expérience de vie dans l'appartement et sont demandeurs pour réitérer ces périodes de stage.

Ce dispositif est encore pour l'heure en phase d'expérimentation pour une durée d'un an, mais on peut espérer qu'il soit pérennisé car il contribue à l'acquisition de compétences des jeunes orientés vers l'ESAT et apporte davantage de sens à l'accompagnement proposé à l'internat.



## SPS GRAY - DECOUVERTE DU PATIN À GLACE

### GRAY

Le 12 octobre 2024, huit garçons âgés de 12 à 14 ans, accompagnés par le service de prévention spécialisée antenne GRAY, ont eu le plaisir de découvrir le patin à glace. Ce groupe attendait avec impatience cette sortie, ayant co-construit l'activité avec l'éducatrice. Cette initiative s'inscrit dans le projet "parentalité" et offre aux jeunes des moments d'échange au local, abordant divers thèmes, y compris la citoyenneté.

Après un repas partagé au restaurant, le groupe s'est dirigé vers la patinoire. Un seul garçon savait patiner, mais il a servi de ressource pour ses camarades, les encourageant et leur apportant du soutien pour renforcer leur confiance en eux.

Tous ont fait preuve de persévérance et les efforts de chacun ont été valorisés par le groupe ainsi que par l'éducatrice. La dimension éducative, travaillée tout au long de l'année, a été mise en avant lors de cette activité, renforçant l'alliance éducative, la cohésion, l'ouverture et l'implication pour les projets futurs.







# AMÉLIORATION DES ESPACES AU CENTRE MATERNEL FAMILIAL

VESOUL

Dans le cadre d'une initiative visant à améliorer la qualité de vie au travail des professionnels et la prise en charge des résidents, des aménagements significatifs ont été réalisés au centre maternel familial.

Entre juin et septembre 2024, un appartement de type T5 a été transformé pour les professionnels. Ce nouvel espace comprend des zones dédiées, telles qu'une salle d'activités et d'éveil plus spacieuse, une salle de réunion et un espace repas. Ces aménagements visent à favoriser un environnement de travail plus épanouissant.

Parallèlement, deux logements auparavant occupés par le secrétariat et l'équipe éducative ont été réaffectés aux résidents. Cette réorganisation permet d'accueillir chaque famille dans un cadre individuel, évitant ainsi les tensions et les violences qui peuvent survenir lors de cohabitations. Ce changement permettra de mieux travailler sur l'autonomie des résidents et d'individualiser les prises en charge.

Ces améliorations témoignent de l'engagement du centre maternel familial pour le bien-être de ses professionnels et de ses résidents, contribuant ainsi à un environnement plus serein et adapté aux besoins de chacun.





# JOURNÉE D'OUVERTURE DE LA SEMAINE DE LA PARENTALITÉ

## VESOUL

Le 8 octobre 2024, la CAF a donné le coup d'envoi de la semaine de la parentalité avec une journée placée sous le signe de l'échange et de la sensibilisation. Les professionnels du CAMSP (centre d'action médico-sociale précoce), de la PCO (plateforme de coordination et d'orientation) et de la médiation familiale étaient présents pour présenter leurs missions et partager des bonnes pratiques en matière d'accompagnement des familles.

Ces échanges ont renforcé la communication entre les acteurs du secteur et sensibilisé le public aux enjeux de l'accompagnement parental, en particulier pour les familles confrontées à des difficultés spécifiques. La journée s'est conclue par une conférence dédiée à l'adolescence, co-animée par Corine GRANDJEAN, vacataire à l'espace rencontre. Cette intervention, ouverte aux familles, a offert des conseils pratiques pour comprendre les défis de l'adolescence.

Cette première journée a posé les bases d'une semaine entièrement consacrée aux familles, riche en événements variés. Au cours de la semaine, les familles peuvent profiter d'activités gratuites dans tout le département, telles que des jeux de société, des massages bébé, des ateliers thématiques, des sorties et des conférences.



## MOUVEMENTS DU PERSONNEL

OCTOBRE

### Entrées

- 8 CDD
- 1 CDI
- 1 transfo CDD en CDI
- 9 stagiaires dont 1 gratifié

### Sorties

- 9 CDD
- 1 départ à la retraite
- 1 licenciement