

PÔLE PROTECTION DE L'ENFANCE



RAPPORT D'ACTIVITÉ 2024
SERVICE DE PRÉVENTION
SPÉCIALISÉE

SOMMAIRE

I.	INTRODUCTION.....	2
II.	IDENTIFICATION ET DONNÉES GÉNÉRALES DU SERVICE	3
	A. PERSONNEL ET MOUVEMENT DU PERSONNEL	4
	B. FORMATIONS	5
	C. LOCAUX	6
III.	ACTIVITÉ DE L'ANNÉE – ACTIONS EDUCATIVES ET MOYENS MIS EN OEUVRE.....	6
	A. PROBLÉMATIQUES NECESSITANT ACCOMPAGNEMENT ET SUIVI ÉDUCATIF.....	6
	B. LE PARTENARIAT	6
	C. QPV VESOUL	7
	D. QPV LURE	11
	E. QPV HÉRICOURT	12
	F. QPV GRAY	15
IV.	PERSONNES ACCOMPAGNÉES – ANALYSE DES DONNÉES CHIFFRÉES PAR ANTENNE.....	17
	A. QPV VESOUL	18
	B. QPV LURE.....	18
	C. QPV HÉRICOURT	19
	D. QPV GRAY.....	19
V.	PERSPECTIVES ET PROJETS 2025	20

I. INTRODUCTION

L'année 2024 a posé une configuration nouvelle au Service de Prévention Spécialisée, au travers d'une réorganisation de l'équipe d'encadrement, ainsi que des mouvements du personnel permettant la constitution d'une équipe éducative complète, mais également par la fin de certains dispositifs et la mise en œuvre de nouveaux.

Sur le plan RH, l'équipe éducative a pu se stabiliser avec le recrutement de différents professionnels suite aux impacts de l'année passée en lien avec des départs et des arrêts conséquents. L'antenne de VESOUL, qui avait connu deux départs successifs en juillet puis décembre 2023, a été reconstituée dès le 1^{er} trimestre 2024 avec l'arrivée de deux éducateurs aux côtés du professionnel déjà en poste. L'antenne d'HERICOURT qui avait connu quant à elle en 2023 le recrutement d'un éducateur au sein du binôme vacant après 10 mois d'une activité mise en suspens a connu un nouveau départ début 2024, remplacé par l'arrivée d'une nouvelle professionnelle à l'été 2024. Dès lors, augmentée de l'éducateur de l'antenne de LURE et de l'éducatrice de l'antenne de GRAY, l'équipe éducative a pu être complète et activer une dynamique riche de partages professionnels et d'élaboration en termes de projets et en lien avec les pratiques.

Le départ du chef de service au 1^{er} trimestre 2024 a permis de repenser le fonctionnement de service et de créer un poste de coordonnateur d'équipe. Occupé par le professionnel en poste à VESOUL par une distribution de mi-temps éducatif et mi-temps d'encadrement technique et coordination, il se complète d'une hiérarchie directe reposant sur la direction de pôle.

Par ailleurs, le dispositif « d'intervention sociale de rue » a fait l'objet d'une modification de rattachement, quittant le secteur de la protection de l'enfance pour rejoindre le pôle insertion.

Durant l'année 2024, il a donc été question pour l'ensemble de l'équipe de s'investir au sein d'une équipe nouvellement constituée et intégrant 3 nouveaux éducateurs sur 7, et s'engager dans une articulation nouvelle au titre des différents périmètres de responsabilité de chacun des deux postes d'encadrement.

L'activité s'est poursuivie au titre de l'intervention du quotidien, au travers des différentes actions reposant sur des supports éducatifs variés, permettant de couvrir l'ensemble des dimensions inhérentes à l'accompagnement éducatif spécifique du service. Les actions collectives et individuelles, sur le milieu ou en ouverture sur l'extérieur, par antenne, mais également en inter-antennes ou via les nombreux partenariats, ont permis de déployer un large panel d'actions à visée éducative, dont les enjeux diffèrent selon les territoires.

L'équipe s'est également investie par, pour, et avec les jeunes au titre des nouvelles demandes de subventions accordées pour 6 projets éducatifs : chantiers éducatifs, PSC1 formation aux gestes de 1^{er} secours, découverte des institutions de la République au niveau local, projet parentalité, camp en moyenne montagne, accès à l'art et à la culture.

Au dernier trimestre 2024, l'antenne VESOUL s'est vue attribuer de nouvelles missions au titre d'un nouveau dispositif expérimental de Colocation Solidaire, pour assurer l'accompagnement éducatif de 3 jeunes étudiants ainsi que la gestion locative.

L'année 2024 a été marquée par l'évaluation externe régie par la Haute Autorité de Santé, marquant un investissement intense de la part de l'équipe. La Direction a su compter sur l'implication de l'ensemble des professionnels permettant de mener à bien cette évaluation. Le travail remarquable et la qualité de l'intervention ont pu être mis en lumière et attester de l'expertise du service au titre de ses différentes actions sur les Quartiers Prioritaires de la Ville.

Par ailleurs, au sein de la dynamique du nouveau pôle protection de l'enfance de l'association, regroupant les services du secteur du milieu ouvert et du secteur de l'hébergement, le service s'est pleinement engagé

dans des groupes de travail transversaux, ainsi que dans l'accueil de collègues d'autres services dans le cadre de stages d'immersions, notamment auprès des antennes de VESOUL et GRAY.

II. IDENTIFICATION ET DONNÉES GÉNÉRALES DU SERVICE

Action socioéducative territorialisée, la prévention spécialisée est rattachée au dispositif administratif de l'aide sociale à l'enfance dans le champ de la protection de l'enfance tel que le réaffirme la loi n° 2016-297 du 14 mars 2016.

Objectifs généraux

L'action éducative de la prévention spécialisée se situe dans des logiques de :

- Socialisation des jeunes,
- Médiation intergénérationnelle, familiale,
- Soutenir la scolarisation en lien avec l'éducation nationale,
- Accompagner la professionnalisation au travers des chantiers éducatifs dont le principal objectif reste préprofessionnel ; un travail préparatoire aux réalités du monde du travail.

Missions

La prévention spécialisée a pour mission de prévenir les risques de marginalisation et d'inadaptation sociale de la jeunesse par la mise en œuvre d'un accompagnement éducatif individuel, en direction des groupes ou en organisant des actions collectives sur et avec le milieu. Cet accompagnement repose sur un lien de confiance singulier, construit par « l'éducateur de rue » avec le jeune et dans le cadre d'une libre adhésion de ce dernier. Cet accompagnement prend en compte le jeune en situation, dans son groupe d'appartenance, dans son milieu de vie et vise à favoriser sa scolarisation, son insertion. Par son action, la prévention spécialisée participe à la prévention éducative de la délinquance et à la protection de l'enfance. Elle occupe une place privilégiée par son immersion dans la vie des quartiers et par sa connaissance des dysfonctionnements sociaux locaux.

Les principes d'intervention désignés par l'arrêté du 04/07/1972

1- Absence de « mandat » nominatif

L'accompagnement ne se fait pas ni à partir d'une désignation nominative, ni par une autorité administrative ou judiciaire. C'est le principe fondamental de l'intervention de la prévention spécialisée.

2- La libre adhésion : libre d'adhérer aux propositions socio-éducatives

C'est le seul principe que l'on trouve explicitement désigné dans l'arrêté du 4 juillet 1972, c'est dire son importance. Il contient la démarche « d'aller vers » les jeunes marginalisés, leur milieu, de façon volontaire mais respectueuse du temps nécessaire à l'établissement d'une relation, et des espaces et des moments favorables aux contacts.

3- Le respect de l'anonymat

Le respect de l'anonymat se comprend mieux dans l'interaction avec les autres principes. L'absence de mandat nominatif implique l'adhésion du jeune qui garde en ce sens l'initiative et le maintien, ou non, de cette relation éducative. C'est ce que garantit ce respect de l'anonymat. La finalité de l'intervention est bien que le jeune sorte de l'anonymat et renoue les liens avec le droit commun.

4- Inter-institutionnalité ou Partenariat

Les éducateurs ne peuvent agir seuls. L'action éducative de ces organismes est conduite en collaboration avec les services sociaux, les groupements et établissements socio-éducatifs

et culturels. La mission visant, comme le rappelle la loi du 6 janvier 1986, à « prévenir la marginalisation et faciliter l'insertion ou la promotion sociale des jeunes et des familles ». Pour faciliter cet accès des jeunes aux équipements de formation, de

loisirs, au monde du travail, à l'amélioration des relations avec leur famille et leur environnement, les éducateurs doivent être en contact avec ce que l'on pourrait nommer de façon générique les « institutions ».

concerné. C'est la capacité d'adaptation aux problèmes rencontrés qui légitime la diversité des actions mises en œuvre. Dans la durée, des relais sont installés ; ou bien une action répond à des besoins ponctuels d'un groupe

de jeunes et disparaît lorsqu'elle n'a plus de raison d'être, ou bien elle perdure, et alors s'autonomise. La prévention spécialisée n'a pas vocation à gérer des dispositifs de long terme.

5- Non-institutionnalisation des actions

Créer des réponses inexistantes dans le milieu

6- Le support associatif

La Prévention Spécialisée est basée sur des méthodes nécessitant souplesse, proximité, rapidité de réaction et relative autonomie. C'est pourquoi le cadre associatif paraît être le mieux adapté.

Le service s'adresse à des jeunes de 12 à 21 ans. L'action éducative de la prévention spécialisée est habilitée pour intervenir sur des territoires où se manifestent des risques d'inadaptation sociale définis par le Conseil Départemental,

plus particulièrement dans les Quartiers de la Politique de la Ville (QPV).

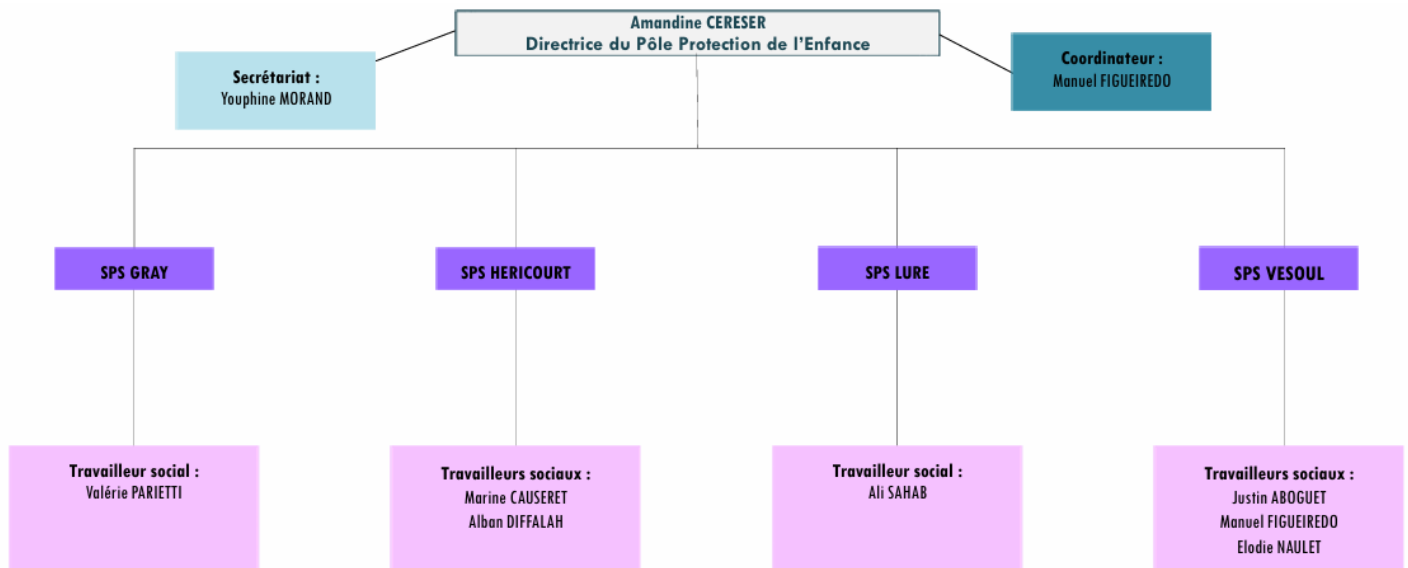
Le service de prévention spécialisée de l'AHSSEA est financé par le Conseil Départemental de Haute-Saône.

Le territoire d'intervention du service : les quartiers prioritaires de la politique de la ville :

- GRAY, quartier des Capucins,
- HÉRICOURT, quartier des Chenevières,
- LURE, quartier du Mortard,
- VESOUL, quartier des Rêpes-Montmarin

A. PERSONNEL ET MOUVEMENT DU PERSONNEL

ORGANNIGRAMME AU 31/12/24



L'ENCADREMENT HIERARCHIQUE ET TECHNIQUE

Amandine CERESER, Directrice du Pôle Protection de l'Enfance Milieu Ouvert.

Cheikh DJIMBIRA, Chef de Service Educatif, 1 ETP, départ le 26/02/2024, lui-même ayant été en remplacement de Loane GHIEMMETTI.

Manuel FIGUEIREDO, Coordonnateur d'Équipe, prise de poste à 0.50 ETP le 01/03/2024 et poursuite de la mission éducative à 0.50 ETP.

LE PERSONNEL EDUCATIF

- **À VESOUL :**

Justin ABOGHET, moniteur adjoint d'activité, 1⁴ ETP, arrivé le 29/04/2024
 Manuel FIGUEIREDO, Moniteur-Éducateur, 1 ETP dont 0.50 ETP de Coordonnateur d'Équipe
 Élodie NAULET, monitrice adjointe d'activité, 1 ETP, arrivée le 01/01/2024

- **À GRAY :**

Valérie PARIETTI, Éducatrice Spécialisée, 1 ETP

- **À LURE :**

Ali SAHAB, Éducateur Spécialisé, 1 ETP

- **À HÉRICOURT :**

Marine CAUSERET, Éducatrice Spécialisée, 1 ETP, arrivée le 26/08/2024
 Alban DIFFALAH, Éducateur Spécialisé, 1 ETP
 Redwane SALHI, Éducateur Spécialisé, 1 ETP, départ le 14/03/2024

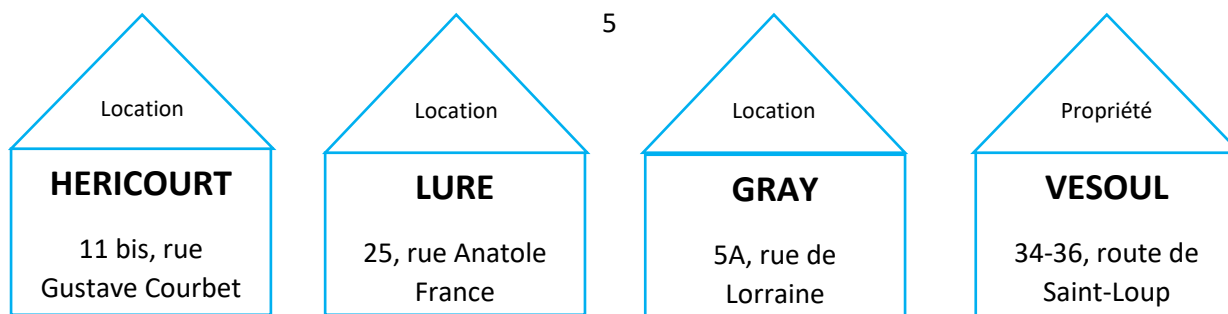
LE PERSONNEL ADMINISTRATIF ET TECHNIQUE

Youphine MORAND, secrétaire, 1 ETP

B. FORMATIONS

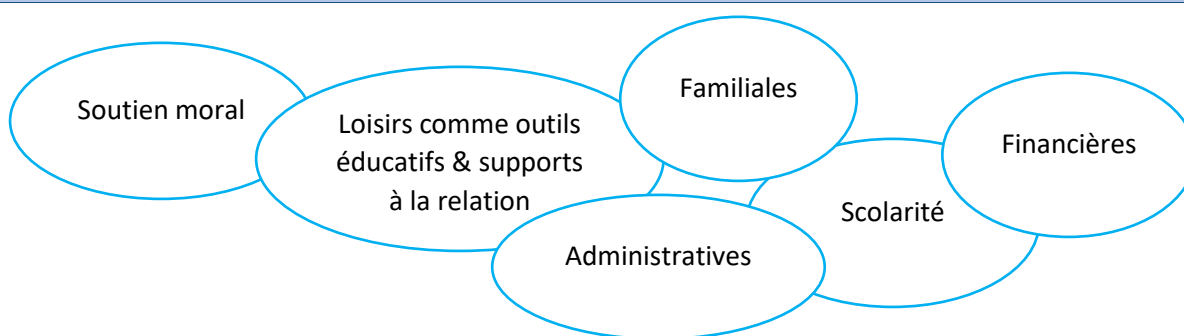
Prénom	NOM	Formation	Type	Date
Valérie	PARIETTI	Outlook	Collective	15/04/2024
Manuel	FIGUEIREDO	Excel débutant	Collective	15-16/04/2024
Youphine	MORAND	Excel perfectionnement	Collective	27-28/05/2024
Justin	ABOGHET	Les 50 ans de la Prévention Spécialisée à Boulogne-sur-Mer	Collective	7-8-9/06/2024
Ali	SAHAB	Les 50 ans de la Prévention Spécialisée à Boulogne-sur-Mer		
Youphine	MORAND	Communication Non Violente	Collective	5-12-19/06/2024
Alban	DIFFALAH	SST	Collective	11-13/06/2024
Alban	DIFFALAH	Salon des Enjeux en QPV	Collective	06/09/2024
Marine	CAUSERET			
Valérie	PARIETTI			
Ali	SAHAB			
Justin	ABOGHET	Valeurs de la République et Laïcité	Collective	14-15/10/2024
Justin	ABOGHET			
Elodie	NAULET			
Marine	CAUSERET			
Valérie	PARIETTI	Compétences Psychosociales	Collective	18-19/11/2024
Justin	ABOGHET			
Marine	CAUSERET			
Ali	SAHAB	TRAJECT	Collective	12/12/2024
Justin	ABOGHET			
Marine	CAUSERET			
Amandine	CERESER			
Alban	DIFFALAH			
Manuel	FIGUEIREDO			
Youphine	MORAND			
Valérie	PARIETTI			
Ali	SAHAB			

C. LOCAUX



III. ACTIVITÉ DE L'ANNÉE – ACTIONS EDUCATIVES ET MOYENS MIS EN OEUVRE

A. PROBLÉMATIQUES NECESSITANT ACCOMPAGNEMENT ET SUIVI ÉDUCATIF



B. LE PARTENARIAT

L'accompagnement des jeunes est nécessairement engagé par une intervention complémentaire de nombreux partenaires.

Trois peuvent être considérés comme principaux :

Education Nationale

Associations de Quartier

Mission Locale

Le service travaille également en étroite collaboration avec tout acteur susceptible d'apporter son concours au dispositif d'aide à la protection de l'enfance.

Si l'équipe œuvre quotidiennement au titre des différents partenariats, il est également important de souligner la dynamique institutionnelle portée par les autorités dans l'organisation, en 2024 de deux événements auxquels ont participé les professionnels du service.

Salon des Enjeux des QPV

Rencontre de l'ensemble des différents acteurs de tous les QPV du Département : présentation des orientations attendues, mise en réseau, périmètres et contours des institutions, échanges pour la mise en œuvre de projets partagés.

Cité Educative et Cité de l'Emploi

Participation et représentation du service et de l'antenne de VESOUL au sein de groupes de travail sur différentes thématiques liées à l'éducation et à l'emploi (temps scolaires alternatifs, aide aux devoirs, aide aux parents en difficulté, citoyenneté, pratiques culturelles et sportives, santé, mobilité, développement de réseau professionnel et entrepreneuriat, dispositifs d'aide à l'insertion).

L'enjeu est de pouvoir créer du lien, de faire connaître les actions existantes, et de faire naître des projets innovants.

C. QPV VESOUL

6

PROJET D'ANTENNE - SUBVENTIONNE

Camp en moyenne montagne

5 jeunes, 3 garçons et 2 filles, **âgés de 14 à 17 ans** ont construit et bénéficié de ce projet.

Hébergés au CLAJ de Métabief (39), les jeunes ont appris à côtoyer des publics différents en adaptant leur comportement aux situations. Ils ont participé à la vie collective au travers des différentes tâches du quotidien. Les **axes éducatifs** relatifs à l'hygiène et le soin de soi ont également pu être travaillés par les éducateurs. Différentes activités ont été organisées : accrobranches, canyoning, et randonnée pour découvrir la nature environnante.

PROJETS COMMUNS AUX 4 ANTENNES & INTER-ANTENNES - SUBVENTIONNES

Chantiers éducatifs

En 2024, **6 chantiers éducatifs** ont été réalisés à VESOUL.

Ils ont concerné **21 jeunes au total**, dont 8 filles et 13 garçons, âgés de 16 à 20 ans, pour un total de **310 heures de travail**.

Les chantiers ont consisté à repeindre des couloirs de caves d'immeubles du quartier, ne demandant aucune technicité et respectant les impératifs de sécurité ; ainsi que la participation au nettoyage de véhicules et l'aménagement

de l'appartement de la « Colocation Solidaire ».

A chaque début de chantier, une réunion est organisée avec les jeunes, en présence des différents partenaires concernés, afin de permettre des explications concernant le déroulement, les modalités pratiques et organisationnelles, ainsi que les éléments de rémunération et le principe des cotisations de solidarité nationale.

Durant le chantier, les jeunes rencontrent le conseiller de la Mission Locale afin de préparer les demandes d'aides

régionales pour le financement du permis de conduire. L'éducateur se charge quant à lui de réaliser les dossiers de demandes d'aides départementales.

Les objectifs visés reposent sur le fait d'inculquer la valeur du travail, de bénéficier d'une première expérience professionnelle, avec le respect des consignes, la compréhension d'une fiche de salaire, du système de solidarité et des charges salariales, ainsi que de réaliser une action citoyenne pour le quartier, entre pairs.

Découverte des institutions de la République

Au travers de cette action inter-antennes, 3 institutions ont pu être découvertes par les jeunes :

- **Visite de la mairie de VESOUL et rencontre de Monsieur le Vice-Président de la CAV** : 4 vésuliens, garçons de 15 à 18 ans, ont pu découvrir l'architecture de notre mairie, son histoire et son organisation. Une rencontre avec les policiers municipaux est venue compléter cette visite.
- **Visite du Conseil Départemental de Haute-Saône** : 9 jeunes issus des différents quartiers prioritaires ont visité le CD70 dont 6 vésuliens, 4 garçons et 2 filles, âgés de 15 à 18 ans. Reçus par Madame la Vice-Présidente du Conseil Départemental, ainsi que par Madame la Directrice de la Solidarité et de la Santé Publique, dans la salle où siègent les conseillers départementaux, ils ont pu découvrir le fonctionnement de cette institution, ses missions et ses installations.
- **Visite de la Préfecture de Haute-Saône** : 11 jeunes en intersites dont 7 vésuliens, 5 garçons et 2 filles, âgés de 15 à 18 ans, ont découvert cette institution d'Etat, apprenant ainsi les missions d'un préfet, l'histoire du bâtiment, et toute l'organisation logistique du service.

PSC1 formation secourisme premiers secours

9 jeunes issus des QPV de GRAY, HÉRICOURT et VESOUL, âgés de 16 à 25 ans, en mixité, ont suivi cette formation citoyenne. Ce sont parmi eux, **4 jeunes vésuliens**.

Cette journée, rendue possible par notre partenariat avec la Protection Civile, leur a permis d'acquérir des connaissances

théoriques essentielles pour les gestes.

Il s'agit également de valoriser cet apprentissage, notamment pour certains d'entre eux ayant besoin du diplôme pour exercer et enseigner de façon bénévole dans une association sportive.

Comme les années précédentes, les mises en

situation ont permis la pratique par-delà toutes considérations liées au genre et au territoire.

Afin de reconnaître et de souligner l'importance de la démarche, une cérémonie de remise des diplômes au siège du service à VESOUL a été organisée en présence des parents, des partenaires, des élus et des financeurs.

ACTIVITES et MOMENTS FORTS DE L'ANNEE

Activités à visée éducative

La diversité des supports éducatifs permet aux professionnels de construire pour et avec les jeunes des activités et sorties sportives, ludiques, artistiques, dont la visée demeure toujours éducative et sociale.

Au travers d'une action collective, différents axes de travail sont mis à l'œuvre. Il s'agit principalement d'agir au titre de la **citoyenneté**, de **l'ouverture vers l'extérieur**, des valeurs de **solidarité** et de **partage**, de **savoir-être** et de **savoir-vivre**, de **rencontres entre pairs**, du **respect** de l'engagement, des consignes et des autres, d'accès au **sport**, à la **nature**, à la **culture**.

Dès lors, tout au long de l'année 2024, différentes activités ont concerné **44 participants**, au travers de sorties éducatives de loisirs au Trampoline Park (4 filles de 16 à 18 ans), à Fraispertuis (6 filles de 16 à 18 ans), ou encore au bowling (5 garçons de 16 à 18 ans), mais également d'actions à visée sportive avec du paintball pour 11 jeunes (5 garçons et 6 filles de 14 à 17 ans) ou de Futsal (8 garçons de 16 ans), ou encore en lien avec la nature au Lac de Vouglans (6 garçons de 16 ans) et Lac de Langres (4 jeunes, 2 filles et 2 garçons de 16 ans).

Forum Santé

11 jeunes vésuliens, 7 garçons et 4 filles, ont participé au forum santé 2024. Cet événement a permis une action de **sensibilisation et de prévention sur le volet santé**. Des échanges entre les jeunes et des professionnels de différents métiers ont pu être favorisés sur différentes thématiques.

Par ailleurs, une dynamique partenariale a pu être mise en œuvre afin de renforcer une présence de proximité auprès des jeunes par les professionnels de la santé, et la perspective d'ateliers spécifiques.

Forum des Métiers du Social et du Médico-Social

3 jeunes vésuliens ont pu se rendre au forum accompagné par les éducateurs. Cet événement a permis la **découverte des métiers du secteur social et médico-social**, ainsi que des **échanges avec les professionnels** sur les missions de chacun.

Le Service a également tenu un stand pour présentation et échanges concernant le métier d'Éducateur de Rue.

Fête du quartier

Comme chaque année, le service a pris part à l'organisation de la fête du quartier. La mise en place, l'animation, ainsi que le rangement en fin de journée ont permis d'œuvrer en partenariat.

Cette journée permet à l'équipe éducative d'être **au plus proche des habitants** et d'être en **contact de tous les partenaires locaux**.

LES PARTENARIATS

Association Sportive de Football AFM

De manière hebdomadaire, un des éducateurs de l'équipe assure une **présence aux côtés des jeunes licenciés** à l'AFM. Ce temps privilégié permet d'être un soutien éducatif complémentaire à l'activité sportive dispensée par l'Association et de renforcer la relation avec les jeunes accompagnés ou non par le service.

Par ailleurs, par roulement, les éducateurs ont pu assurer l'**accompagnement des jeunes lors de 6 rencontres sportives** sur le Département. (*Avril : 7 garçons 14-15 ans / Mai : 7 garçons 12-14 ans / Juin : 11 garçons 13-14 ans / Octobre : 14 garçons 14 ans / Novembre : 14 garçons 14 ans*).

Un moment fort dans le cadre de ce partenariat a été partagé lors de l'**accompagnement de 12 filles âgées** de 12 à 13 ans pour une rencontre sportive hors Département, suivie du match de Football Féminin au Stade de Sochaux.

Accompagnement social et éducatif des familles

En 2024, ce sont **15 familles** qui ont été accompagnées pour des problématiques d'ordre administratif, mais également liées à la sphère familiale et/ou conjugale, à la scolarité des enfants, à la recherche d'emplois, ainsi que pour des conflits de voisinage.

Centre Social Espace Villon

En partenariat avec le Centre Social et la Missions Locale, **10 jeunes** au total, dont 3 garçons âgés de 18 ans et plus, accompagnés par le Service ont visité le **Parlement à STRASBOURG**.

Différentes activités, telles que la préparation des bonbons pour l'opération « Sapins de Noël » ont également pu être assurées en partenariat.

Une **rencontre de l'ensemble des équipes** des deux institutions en fin d'année a permis de relancer une dynamique partagée et de dessiner les perspectives de nouvelles actions communes.

De manière constante et régulière, les éducateurs sont en lien avec les professionnels de l'Espace Villon et présents sur les **différentes manifestations** que ce dernier organise.

Accompagnement des Associations du Quartier

Vivre Ensemble : Soirée des Anciens : moment de convivialité durant l'été avec mise à disposition du local et aide à la préparation/animation.

Mission Locale

La **permanence d'une demi-journée par semaine** s'est poursuivie, comme chaque année, au sein du local afin de favoriser la relation et de faciliter l'accès dans un espace connu et rassurant.

Ce partenariat offre la **possibilité d'échanges de proximité avec le conseiller** sur des situations. Les éducateurs ont pu accompagner certains jeunes aux entretiens et renforcer la démarche de soutien éducatif auprès d'eux.

Présence active sur le quartier, en lien avec les différents acteurs

Le SPS s'est montré présent aux différentes **assemblées générales** des différents acteurs du quartier (MILO, AHSRA)

Il assure également une présence systématique aux **conseils citoyens** qui se tiennent mensuellement sur le QPV. La place du service est primordiale dans cette instance pour apporter la connaissance du quartier et des habitants, favoriser les liens avec les différents acteurs (représentants associatifs et habitants), soutenir les projets et apporter une aide concrète à leur mise en œuvre, fournir une expertise de terrain et des conseils techniques appropriés.

Éducation Nationale, et partenaires scolarité/insertion

Le service sur l'antenne de VESOUL entretient un fort partenariat avec les établissements de l'Éducation Nationale auprès desquels sont scolarisés les jeunes du quartier. Des conventions de partenariat permettent de définir le périmètre et ses modalités.

Concernant les Collèges (Jean Macé, René Cassin, Jacques Brel), l'équipe a :

- Assisté à 3 « **Cafés des parents** » au cours de l'année
- Assuré l'accueil dans le cadre du dispositif « **Alternative à l'exclusion scolaire** » pour 2 élèves, 1 garçon et 1 fille, âgés de 13/14 ans
- Accompagné 2 élèves, garçons, de 14 ans, dans le cadre du dispositif de « **Mentorat** »
- Accompagné la démarche de conventionnement de **stage** pour un élève, garçon, âgé de 14 ans

Concernant les Lycées (Luxembourg, Belin, Haberges, Pontarcher), l'équipe a :

- Facilité la mise en contact et la **communication avec les familles**
- Accompagné des familles lors d'**instances scolaires**
- Réalisé des **entretiens** avec des professeurs sur la médiation avec élèves et familles
- Effectué des entretiens avec les professionnels concernant le dispositif de « Colocation Solidaire »

6 jeunes, 5 garçons et 1 fille, ont bénéficié d'un accompagnement au CIO pour une rescolarisation ou un changement d'affectation. Au titre de l'emploi et de l'insertion, 2 jeunes, 1 garçon et 1 fille, âgés de 17 et 18 ans, ont été accompagnés auprès du partenaire EPIDE.

DISPOSITIF COLOCATION SOLIDAIRE

En fin d'année 2024, lancement d'un nouveau dispositif pour une « Colocation Solidaire ».

Le concept : permettre à **3 jeunes lycéens/étudiants** de poursuivre leurs études dans des conditions décentes et à moindre coût, en contrepartie d'un engagement bénévole sur le quartier (soutien aux associations, participation à des événements, animation d'ateliers).

L'**accompagnement éducatif**, ainsi que de la **gestion locative** sont assurés par les éducateurs de l'antenne de VESOUL.

D. QPV LURE

ACTIVITES et MOMENTS FORTS DE L'ANNEE

PARTENARIATS

Journée « repas partagé »

Pour rappel, concernant le quartier du MORTARD, il n'y a pas de fête de quartier à proprement dit, mais il existe une action festive appelée initialement « Dinons ensemble », rebaptisée en 2022 « Repas partagé ».

Ce **temps d'échange et de convivialité** qui s'est déroulé en fin d'année 2024 a été une nouvelle fois l'occasion pour le service de renforcer la dynamique partenariale avec les différents acteurs de quartier, et de présenter les actions réalisées par les jeunes.

Les habitants du quartier, de toutes diversités ethniques et origines se retrouvent autour d'un plat ou gâteau traditionnel pour **se connaître et partager un moment de convivialité** en présence des élus de la ville, et l'organisation d'une animation pour les enfants est toujours très appréciée.

Le service était également présent et représenté lors de la traditionnelle fête des Voisins.

Activités à visée éducative

Et partenariat étroit et spécifique avec le club ados des Francas

Comme chaque année, le service continue de renforcer le partenariat avec le Club Ados des Francas. L'articulation et la coordination entre les deux institutions permet de mettre en place des actions adaptées aux besoins des jeunes, et un suivi éducatif ajusté aux problématiques rencontrées.

La programmation des vacances scolaires est travaillée communément pour permettre aux jeunes du quartier de profiter de moment de loisirs au travers d'**activités variées, dans une visée éducative**.

Plusieurs sorties éducatives ont été réalisées dans des domaines d'activités variés permettant de donner l'accès à la **dimension sportive et nature** au Lac de BROGNARD, ou par le biais d'une randonnée au Lac de MALSAUCY, ou à la dimension loisirs par l'activité bowling.

Maintien du lien concernant les jeunes scolarisés au collège

Comme l'an dernier, l'intervention se limite à la **présence sociale aux abords du collège**, en accord avec les chefs d'établissements. Le partenariat ne permet pas de développer une action de présence dans l'enceinte de l'établissement, mais les **nombreux contacts avec les professionnels du collège** de l'accompagnement éducatif et social permettent une veille nécessaire.

En effet, certaines difficultés quant aux agissements et comportements au sein du collège, portées à la connaissance de l'éducateur permettent d'être prises en considération afin de faire lien pour amorcer un travail éducatif ajusté.

DYNAMIQUE DE QUARTIER

Groupes de travail multi partenariaux

En 2024, la Politique de la Ville a initié des **groupes de travail** réunissant différents partenaires et acteurs de quartier au travers de 4 grandes thématiques que sont :

- La qualité de vie
- La dynamique citoyenne
- L'emploi
- La jeunesse

Le service a participé à ces échanges qui offrent l'opportunité de mieux se connaître et de présenter les actions mises en œuvre, et qui ont pour objectif de **renforcer les relations partenariales, l'interconnaissance**, et de développer des perspectives d'**actions communes ou partagées**.

Insertion professionnelle

Lancement du dispositif **TAPAJ** (Travail Alternatif Payé A la Journée) et des réunions de présentations auxquelles a assisté l'éducateur, dans le but de pouvoir intégrer des jeunes dans la démarche.

PROJETS COMMUNS AUX 4 ANTENNES & INTER-ANTENNES - SUBVENTIONNES

Chantier éducatif

En 2024, un chantier réalisé pendant les vacances de fin d'année a offert aux jeunes la possibilité de repeindre le local du FARE, en partenariat avec le CCAS. **100h dont 72 de travail effectif** ont pu être menées à bien.

3 jeunes, en mixité – 2 filles et 1 garçon, âgés de 16 à 20 ans, se sont investis dans cette démarche au bénéfice de différentes associations de quartier qui utilisent ce local. Cette action citoyenne, valorisée par les partenaires, a permis de mettre en marche les valeurs travail, tout en renforçant l'estime de soi. La dynamique de groupe a su renforcer le partage entre pairs ainsi que la relation éducative.

Découverte des institutions de la République

Dans le cadre de ce projet inter-antennes, **3 jeunes** du QPV de LURE ont pu effectuer la **Visite du Conseil Départemental de Haute-Saône** et la **Visite de la Préfecture de Haute-Saône** : parmi 11 jeunes en intersites, les jeunes lurons ont pu découvrir l'architecture, ainsi que les missions des représentants d'Etat, et des élus, et comprendre le fonctionnement des institutions.

La **Visite de la Mairie** a été reportée sur le 1^{er} trimestre 2025.

E. QPV HÉRICOURT

PROJET D'ANTENNE SUBVENTIONNE

Accès aux arts et à la culture

Ayant pour objectif de **faire de la culture un facteur d'inclusion et d'émancipation**, ce projet expérimental et citoyen participe également à la diffusion des valeurs républicaines, favorise le vivre-ensemble et prévient les phénomènes de repris identitaire.

8 jeunes filles et garçons, âgés de 18 à 21 ans, ayant participé également au projet partenarial « l'emploi en mouvement » (cf. ci-dessous), connus de l'équipe éducative dans le cadre d'un accompagnement éducatif et d'un projet individuel, ont pu assister au spectacle vivant de l'acteur et humoriste Malik Bentalha.

Support éducatif : descriptif TF1.fr : « Malik Bentalha fait son grand retour avec son troisième et tout nouveau spectacle : « Nouveau Monde ». Un spectacle qui allie humour, anecdotes personnelles et observations du quotidien, en véritable reflet de la société contemporaine, vu à travers les yeux d'un humoriste. En termes de contenu, « Nouveau Monde » se distingue par son originalité et sa pertinence. Malik aborde des thèmes variés, allant de la vie quotidienne à des observations sociales acérées. », a permis non seulement une ouverture vers l'extérieure, géographique et sociale, mais également un vecteur de communication et d'échanges à visée éducative sur différents sujets de société, entre pairs et avec l'équipe éducative.

PROJETS COMMUNS AUX 4 ANTENNES & INTER-ANTENNES - SUBVENTIONNES

Chantiers éducatifs

Cette année, **5 jeunes** héricourtois se sont engagés dans des chantiers éducatifs pour un total de **150 heures**.

Les jeunes ont pu notamment s'investir au titre de la remise en peinture de cages d'escalier, barrières et portes communes d'immeubles. Permettant d'inculquer la valeur travail et de valoriser les compétences de chacun, ces chantiers offrent également l'opportunité de participer à une action citoyenne sur et pour le quartier, en favorisant la dynamique entre pairs. L'engagement, le respect des consignes et du cadre d'intervention, la complémentarité, la cohésion, sont autant de dimensions mises à l'œuvre au sein de la relation éducative renforcée au travers de ces actions.

Découverte des institutions de la République

Aux côtés des jeunes vésuliens, lurons et graylois, **un jeune** du QPV d'HERICOURT a pu participer à la **Visite de la Préfecture de Haute-Saône**.

Cette action, déployée au niveau local, a offert à ce jeune l'opportunité de découvrir le fonctionnement des institutions et leurs missions, ainsi que l'architecture.

La **Visite de la Mairie** a été reportée sur le 1^{er} trimestre 2025.

PSC1 formation secourisme premiers secours

Parmi les 9 jeunes issus des QPV de GRAY, HÉRICOURT et VESOUL, âgés de 16 à 25 ans, en mixité, **3 héricourtois** ont suivi cette formation citoyenne.

Cette journée a permis la construction de leur parcours et l'obtention d'un diplôme valorisant une démarche citoyenne et renforçant l'estime de soi.

ACTIVITES et MOMENTS FORTS DE L'ANNEE

Activités à visée éducative

Le panel d'activités permet à l'équipe éducative d'adapter les supports aux besoins identifiés ou répondant à une demande, en conférant à toute action une dimension éducative.

En 2024, les activités éducatives, au local ou extérieures ont permis de favoriser le relationnel entre pairs, l'ouverture sociale, de renforcer les valeurs de partage, de solidarité, mais également de citoyenneté.

Au travers d'activités telles qu'**atelier culinaire**, soirée **jeux de société**, journée au **parc** Rulentica, la relation éducative se renforce et permet de renforcer l'accompagnement.

Fête du quartier et foire de l'ascension

Comme chaque année, le service a assuré une présence lors de la **Fête du Quartier**, ainsi que la participation à la traditionnelle **Foire de l'Ascension**.

Ces journées participent à la proximité auprès des habitants du quartier, aux enjeux de la présence sociale, et au travail de partenariat entre acteurs de terrain.

Forum des associations

Au titre du partenariat, de l'interconnaissance, d'échanges interinstitutionnels, la présence du service au forum des associations est incontournable.

Elle a permis, non seulement à l'éducatrice nouvellement en poste de **se faire connaître et de valoriser le périmètre d'intervention du service de prévention spécialisée**.

Permanence au local

Depuis mai 2024, l'antenne d'Héricourt accueille une permanence de la Mission Locale à destination des jeunes de 16 à 21 ans. Au sein de l'antenne, la présence d'un conseiller de la Mission Locale, au rythme d'**un jeudi par mois**, vise à renforcer l'accompagnement des jeunes en difficulté.

Sur l'exercice 2024, ce sont 8 permanences qui ont été réalisées dans le cadre d'une récente convention partenariale, elles ont notamment permis la mise en œuvre d'entretien tripartite (jeune accompagné, conseiller MILO, éducateur de prévention spécialisée), un travail de mise en lien (vers les éducateurs ou réciproquement vers les conseillers) ou plus largement de croiser les regards sur une même situation.

Ce sont ainsi **15 jeunes accompagnés** par le Service de Prévention Spécialisée qui ont été orientés vers la Mission Locale afin d'étayer leur accompagnement. La Mission Locale a pu toucher un public plus large grâce au relais des éducateurs spécialisés, le service de prévention bénéficie lui d'une expertise complémentaire sur les dispositifs d'insertion et d'emploi dans l'intérêt des jeunes accompagnés.

Chantier écocitoyen

En août 2024, ce sont **3 jeunes** pour **56 heures** qui ont participé à ce chantier favorisant la création d'un vécu commun au travers d'une action aux objectifs multiples. Les jeunes ont pu s'investir au titre du nettoyage de la piste cyclable du parcours sportif du Stade Mougnot, ainsi que des trottoirs du quartier. Ainsi, ils ont pu être sensibilisés à la dimension d'écologie et de l'impact des déchets et incivilités dans leur cadre de vie, tout en œuvrant dans une démarche citoyenne.

La semaine de l'industrie

Au titre de cette action organisée par la Mission Locale, l'équipe éducative a pu accompagner **24 jeunes** dans la démarche de découverte et d'échanges concernant l'activité professionnelle de l'industrie et les métiers du secteur.

Au titre de l'insertion professionnelle et de l'emploi, le service était également présent à l'évènement de la « Place de l'Emploi » organisé par France Travail.

« L'emploi en mouvement »

Durant 3 semaines, **9 jeunes**, dont 3 femmes et 6 hommes, âgés de 18 à 24 ans, se sont mobilisés dans le projet « l'emploi en mouvement ». L'action, ayant pour objectifs principaux de **promouvoir un mode de vie sain à travers le sport et la nutrition**, de bénéficier d'un **bilan de santé**, de renforcer les **compétences sociales et personnelles**, de créer des **coopérations durables sur un territoire**, et de faciliter l'**insertion professionnelle**, a été portée par la Mission Locale en partenariat avec le SPS antenne HERICOURT.

Voici le panel des activités proposées aux 10 jeunes participants :

- Bilan de santé complet au centre d'examen de santé de Vesoul suivi d'une visite chez un médecin pour l'obtention d'un certificat d'aptitude ou d'inaptitude à la pratique du sport.
- Séances avec une nutritionniste en partenariat avec la CPTS d'Héricourt pour des conseils personnalisés en alimentation saine et équilibrée.
- Ateliers de gestion du stress et des émotions, pour mieux appréhender les défis personnels et professionnels.
- Rencontres avec une entreprise locale spécialisée dans les métiers du sport pour découvrir les opportunités d'emploi et de carrière.
- Échanges avec un organisme de formation pour en savoir plus sur les cursus et les diplômes liés aux métiers sportifs.
- Une journée découverte au sein du 35^{ème} Régiment, pour explorer les métiers de l'armée et découvrir de nouvelles perspectives professionnelles.
- Découvrir, et participer à différents sports dans les associations sportives Héricourtoise, le judo, l'escalade, le badminton, le karaté, l'athlétisme, la boxe...

Cette action a permis de renforcer le partenariat déjà effectif avec la Mission Locale et d'agir au titre des enjeux forts dans l'accompagnement des jeunes concernant l'insertion professionnelle et l'emploi, en agissant dans une dimension éducative et sportive favorisant l'approche de valeurs collectives et citoyennes.

PROJET D'ANTENNE SUBVENTIONNE

Parentalité

Projet mené depuis 2022, enrichi de nouvelles familles : 15 en 2024. Le groupe, parents et fratries, est un outil pour l'éducatrice qui permet aux jeunes et à leurs parents d'expérimenter avant de conscientiser. Mise au travail des valeurs, du partage interculturel et intergénérationnel, de la transmission de l'héritage familial et des compétences, de l'engagement citoyen, du renforcement des liens sociaux et familiaux, avec pour objectif l'étayage de la parentalité, notamment dans la nécessité à poser les limites d'un cadre structurant, nécessaire à la construction de l'individu.

Outils complémentaires à l'accompagnement quotidien :

La sortie des familles

Suite à mobilisation et participation aux actions sur le milieu des jeunes et des mamans, la cagnotte participative, constituée entre décembre 2023 et juillet 2024, a permis de financer intégralement la location du bus ainsi que 7 entrées au Parc Nigloland de la « Sortie familles ». (Septembre 2024, 51 personnes dont 33 mineurs et 6 jeunes majeurs).

La sortie des mamans

Après un repas au restaurant, riche en convivialité et en échanges, les mamans ont découvert l'activité bowling. Ce temps d'une journée est déterminant, pour qu'elles se familiarisent avec l'idée, qu'être femme et s'autoriser des temps pour se ressourcer, n'amoindrit en rien leur rôle de mère et d'épouse. (Décembre 2024, 13 mamans sur 15 familles).

ACTIVITES et MOMENTS FORTS DE L'ANNEE

Activités à visée éducative

Différentes sorties et activités coconstruites avec des groupes d'adolescent(e)s, âgé(e)s de 11 à 19 ans, ont permis de rompre l'isolement de certains jeunes, d'en remobiliser d'autres sur leur parcours de vie (scolaire, insertion professionnelle), de mettre au travail la cohésion et la dynamique de groupe, ainsi que la complémentarité, la solidarité.

31 activités de groupes au local et 22 activités de groupes à l'extérieur au travers d'ateliers cuisine, repas éducatifs, bowling, laser-game, visites culturelles, après-midi shopping.

5 actions sur le milieu

La mobilisation de l'éducatrice en direction des jeunes et des mamans, pour participer à des actions sur le milieu, initiée par des partenaires ou par le service, permet l'émergence des capacités, favorise le transfert d'échanges et de compétences, aide à la prise de conscience du pouvoir d'agir et, les mobilisent autour d'un objectif commun qui dépasse l'individualité de chacun.

Initié et porté par le SPS :

- L'action « **Vente à la commande de délices sucrés** ». Plateaux de pâtisseries orientales confectionnées par les mamans, livrés par les jeunes.

En partenariat avec le Service Politique ville :

- **Fresque « Liberté Egalité Fraternité »** sur le quartier des Capucins. Engagement citoyen et bénévole de 4 jeunes filles de 17 ans, qui avec l'aide d'un graffeur, ont réalisé sur mur et durant 4 jours, la partie « Fraternité ». La mobilisation et le travail d'élaboration préalable sur le sens, s'est fait avec l'éducatrice du SPS. Ce bénévolat, fut valorisé par l'obtention de l'aide au permis régionale, sur Parcoursup, et dans le cadre d'un CEJ.
- Le stand SPS de la « **Fête de quartier** » (juillet). 8 mamans, 3 jeunes filles et 2 garçons de 13 à 18 ans. Vente de glaces et barbes à papa.
- L'action des « **Plateaux sucrés** », confectionnés et livrés par les mamans, pour la semaine d'atelier d'écriture, avant le spectacle au théâtre de GRAY.

- Le stand SPS du Marché de Noël « **Le Joyeux Sapin** ». 8 mamans et 6 jeunes filles de 16 à 18 ans. Vente de préparations culinaires orientales et réalisation de tatouages au henné.

PROJETS COMMUNS AUX 4 ANTENNES & INTER-ANTENNES - SUBVENTIONNES

Découverte des institutions de la République

En compagnie des 11 jeunes en intersites et éducateurs des autres antennes du service, **une jeune** fille de 18 ans a participé aux **Visites du Conseil Départemental et de la Préfecture de Haute-Saône**. La démarche s'inscrit dans l'évolution de son parcours de remobilisation suite à l'arrêt de la scolarité.

Rencontre avec Monsieur le Maire de GRAY et Visite de la Mairie. En milieu d'année, **4 jeunes filles** de 17 ans accompagnées ont reçu au local pour un échange informel, Monsieur le Maire de Gray, avec la présence de la Directrice de Pôle. En fin d'année, ce même groupe a été accueilli pour une visite en Mairie. Reçues en salle du Conseil par Monsieur le Maire, elles ont pu lui poser des questions sur le rôle et les missions d'une commune, et d'un Premier Magistrat de la ville. Sollicitées dans leur condition de citoyennes, la disponibilité et la bienveillance de l'élu ont renforcé l'intérêt et la mobilisation du groupe, pour laisser émerger des échanges de qualité.

PSC1

Avec des jeunes issus des antennes de VESOUL et HERICOURT, **2 jeunes filles**, âgées de 16 ans, ont bénéficié de la formation PSC1 à VESOUL. Leur implication s'inscrit dans la construction de leur parcours de citoyennes en devenir. En suite de leur mobilisation, ces 2 jeunes filles se sont encore plus fortement investies pour participer aux actions sur le milieu à GRAY, notamment celle du Marché de Noël avec la tenue du stand de tatouages au henné.

Les chantiers éducatifs à Gray

Nombre de chantiers

- **6 rémunérés**
- et 5 en bénévolat

9 jeunes

- Âgés de 16 à 19 ans
- 3 filles et 6 garçons
- **267 Heures**

Les Partenariats

- Habitat 70
- Centre Médico-Social
- Service technique de la ville

Nature

- Peinture en bâti extérieure et intérieure
- Ramassage des déchets en bords de Saône
- Nettoyage et désherbage sur le quartier

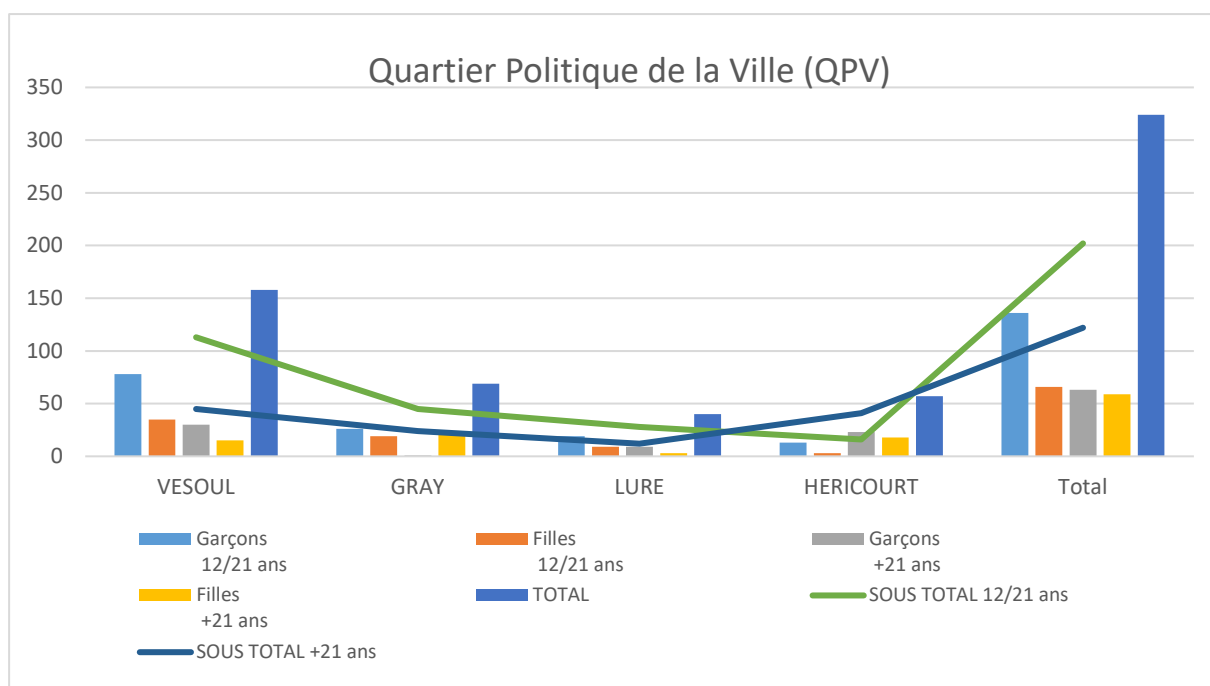
Les chantiers éducatifs représentent un outil qui permet à l'éducatrice, d'accompagner des jeunes dans la découverte de leurs capacités, le transfert de compétences entre pairs, la valeur du travail, l'engagement, la responsabilité, la mixité, le rapport à l'argent. Les difficultés rencontrées unissent ces jeunes. Ils apprivoisent la démarche citoyenne, la complémentarité dans le travail, renforcent leur estime et confiance en soi. L'axe éducatif choisi, celui de la progression et de l'évolution dans le temps, selon leur rythme et capacités, les guide

dans la construction de leur parcours individuel, les outille et les aide à murir afin de devenir des acteurs pleinement actifs, qui produisent et qui sont insérés dans notre société. Les chantiers éducatifs contribuent aussi à la cohésion et à l'apaisement social, car ils participent à l'amélioration du cadre de vie des habitants. Ils permettent d'inscrire les jeunes dans une dynamique de groupe, avec des objectifs communs qui dépassent leur individualité.

IV. PERSONNES ACCOMPAGNÉES ANALYSE DES DONNÉES CHIFFRÉES PAR ANTENNE

Quartier Politique de la Ville (QPV)							
Antennes	Garçons 12/21 ans	Filles 12/21 ans	Garçons +21 ans	Filles +21 ans	TOTAL	SOUS TOTAL 12/21 ans	SOUS TOTAL +21 ans
VESOUL	78	35	30	15	158	113	45
GRAY	26	19	1	23	69	45	24
LURE	19	9	9	3	40	28	12
HERICOURT	13	3	23	18	57	16	41
Total	136	66	63	59	324	202	122

Remarque : Dont 21 mamans dans le projet parentalité



	Janvier	Février	Mars	Avril	Mai	Juin	Juillet	Août	Septembre
Activité									
SPS QPV									
Nombre de jeunes en contact Vesoul	57	67	59	66	65	80	61	21	59
Nombre de nouveaux contacts Vesoul	1	7	3	3	3	8	7	3	2
Nombre de jeunes en contact Gray	27	20	22	22	21	21	22	0	19
Nombre de nouveaux contacts Gray	0	0	0	1	1	1	1	0	1
Nombre de jeunes en contact Lure	*	24	15	25	22	15	19	0	19
Nombre de nouveaux contacts Lure	*	5	0	3	1	0	1	0	1
Nombre de jeunes en contact Héricourt	23	29	22	19	23	27	14	17	29
Nombre de nouveaux contacts Héricourt	6	7	3	2	4	5	3	3	6

A. QPV VESOUL

Moyenne de **60 jeunes accompagnés / mois, soit entre 21 et 80 contacts mensuels** pour moyenne de 71 jeunes en 2023.

A noter l'effectif RH en mouvement avec seuls 2 éducateurs en poste sur 3 durant 4 mois, puis un 3^{ème} recrutement pour constituer le trinôme éducatif, mais dont 2 nouveaux professionnels à former, en parallèle de la réduction du temps de travail éducatif pour l'un des 3 éducateurs en raison d'un complément d'activité sur des missions de coordonnateur d'équipe.

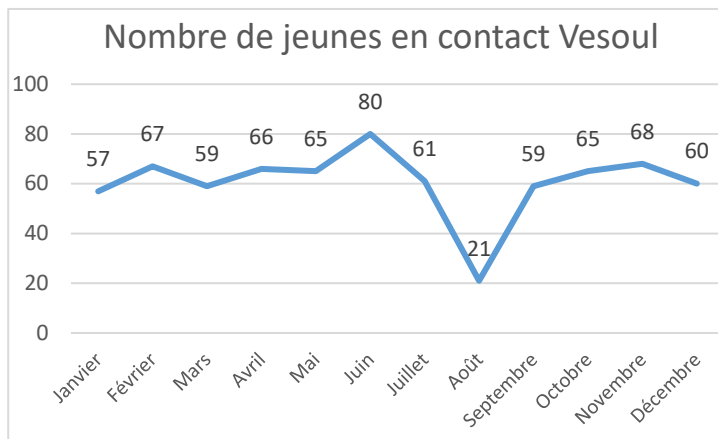
46 nouveaux jeunes en 2024 (56 en 2023).

Les données montrent un **suivi constant sur l'ensemble de l'année**, et ce malgré l'effectif RH en mouvement (cf. ci-dessus).

Pic de fréquentations en juin en raison de nombreuses manifestations à cette période sur le quartier en 2024.

Baisse de l'activité en août en raison de départs en vacances des jeunes et activités de loisirs en autonomie par les jeunes sans sollicitation du service.

La dynamique d'une reprise active de l'activité à la rentrée de septembre est observable comme chaque année. Elle est due à la



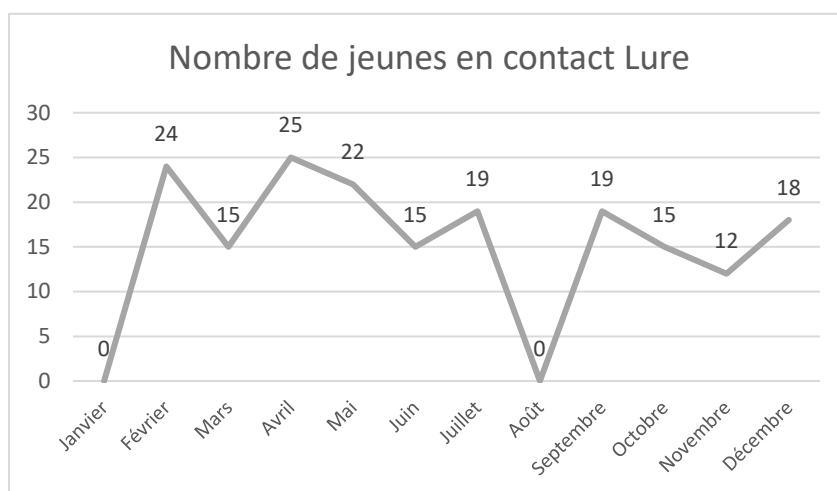
remobilisation des jeunes sur le volet de la scolarité et de l'emploi.

L'antenne a accompagné, dans une démarche éducative collective et/ou individuelle

158 personnes, dont 113 jeunes âgés de 12 à 21 ans avec près du double de garçons (78 garçons et 35 filles) et 45 âgés de plus de 21 ans avec le double de garçons également (30 hommes et 15 femmes).

Les actions collectives se sont adressées à 189 personnes de 12 à 21 ans (136 garçons et 53 filles).

B. QPV LURE



Moyenne de 15 jeunes accompagnés / mois en 2024, pour une moyenne mensuelle de 25 jeunes accompagnés l'année dernière (données 2023 sur ½ année).

La **baisse de fréquentation globale** par rapport à l'année précédente semble pouvoir s'expliquer par un changement de population sur le quartier du Mortard, ainsi que le départ de certains jeunes et familles dans des départements limitrophes ou dans la région Rhône-Alpes très convoitée.

L'activité reste relativement stable tout au long de l'année, entre 12 et 19 accompagnés mensuels, hormis des légères hausses de fréquentation en février, avril et mai.

En 2024, ce sont **40 jeunes qui ont été accompagnés**, dont 28 âgés de 12 à 21 ans, avec une majorité de garçons (19 garçons – 9 filles) et 12 âgés de plus de 21 ans, avec une majorité de garçons également (9 garçons – 3 filles).

C. QPV HÉRICOURT

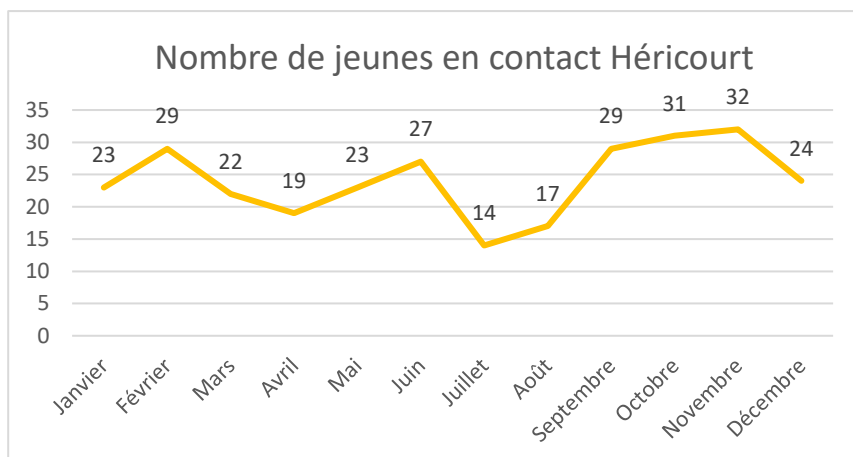
Moyenne de 24 jeunes accompagnés/mois en 2024, pour une moyenne de 21 jeunes accompagnés/mois l'an dernier.

Les baisses d'activités sur avril et juillet s'expliquent notamment par les congés du seul éducateur présent dans le cadre du binôme éducatif qui a connu un changement (départ d'un salarié en mars, remplacé en août).

Pic de fréquentations à l'automne en raison de nombreuses manifestations à cette période sur le quartier.

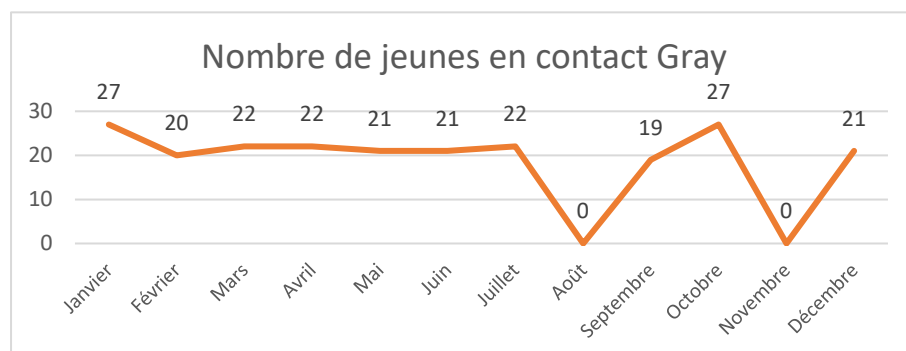
A noter que le recrutement a permis de garantir la continuité de service sur le second semestre et au quotidien d'assurer l'accueil sans rendez-vous chaque matin tout en permettant davantage de travail de rue, permettant ainsi le contact de 46 nouveaux jeunes.

En 2024, ce sont **57 personnes qui ont bénéficié d'un accompagnement individuel**



ou collectif, dont la majorité de 41 personnes est âgée de plus de 21 ans parmi laquelle une quasi-équivalence de garçons et de filles (23 garçons – 18 filles), et une minorité de 16 jeunes âgés de 12 à 21 ans, avec une majorité de garçons (13 garçons – 3 filles). L'antenne d'HERICOURT pose cette particularité en termes de typologie de public.

D. QPV GRAY



Moyenne de 19 jeunes accompagnés/mois, soit entre 19 et 22 contacts mensuels, pour une moyenne de 25 jeunes accompagnés/mois en 2023, avec une constance des accompagnements, entre février et septembre inclus, rythmée par l'activité quotidienne de l'antenne et les projets.

Hausse de l'activité en janvier avec 27 accompagnements mensuels. Plusieurs sollicitations de parents ainsi que du collège, concernant des jeunes accompagnés par le SPS (décrochage scolaire, problèmes de comportements). Sollicitation envers l'éducatrice, de jeunes entre 15 et 17 ans qui expriment un mal-être après les fêtes.

Hausse également en octobre, avec 27 accompagnements mensuels. Anticipation dans le travail d'accompagnement des jeunes et de leurs situations individuelles, afin de pallier

l'absence de l'éducatrice tout le mois de novembre.

Baisse de l'activité en août et novembre en raison de l'absence (congés/maladie) de l'éducatrice, seule professionnelle sur l'antenne, entraînant la nécessaire fermeture du local.

L'antenne a accompagné, dans une démarche éducative collective et/ou individuelle 69 personnes, dont 45 jeunes âgés de 12 à 21 ans (26 garçons et 19 filles), 24 âgés de plus de 21 ans (1 homme et 23 femmes) dont 21 mamans (15 via le projet parentalité 2024 et 6 hors parentalité).

V. PERSPECTIVES ET PROJETS 2025

Les perspectives 2025 pour le Service de Prévention Spécialisée répondent à la poursuite de la dynamique d'équipe, s'ajustant constamment pour trouver l'équilibre entre les enjeux spécifiques de chacun des territoires auxquels répondent les professionnels des différentes antennes, et ceux d'une démarche commune d'un seul et même service aux singularités d'intervention.

En effet, la configuration du service offre une dimension large d'exercice combinant les spécificités territoriales qui sont liées au public, aux dynamiques partenariales et à la conduite de la politique de la ville sur les Quartiers Prioritaires de la Ville qui constituent le lieu d'intervention du service, avec les similitudes et pratiques d'intervention communes au service, reposant sur les principes notamment de libre adhésion et d'anonymat.

Les enjeux sont de ce fait dessinés à plusieurs niveaux précités, auxquels s'ajoute celui du pôle protection de l'enfance posant une démarche de transversalité. C'est à ce titre que les professionnels participeront à des groupes de travail interservices au sein du pôle et à la poursuite de la démarche d'immersions favorisant l'interconnaissance et le travail en complémentarité.

La dimension éducative sera travaillée au titre de nouveaux projets soumis à demandes de subventions. Les besoins repérés auprès des jeunes pour une réponse adaptée ont permis de renouveler la construction de l'ensemble des projets de chantiers éducatifs, PSC1 formation aux gestes de 1^{er} secours, découverte des institutions de la République au niveau régional et national pour 2025, le projet parentalité, l'accès à l'art et à la culture.

Les partenariats seront renforcés, avec une perspective de consolidation et de déploiement de nouveau maillage, notamment sur le volet santé.

A ce titre, et en complément des actions de terrains et ateliers coconstruits au travers du maillage territorial, le service s'engagera dans un nouveau projet relatif à l'accompagnement de publics vers les dispositifs de soins. Un diagnostic élaboré par un chargé de mission devra permettre la proposition d'actions concrètes à déployer au titre de cet accompagnement.

Par ailleurs, l'équipe devra réactiver sa mobilisation dans l'appropriation et l'utilisation du logiciel informatique rattaché tant au suivi ajusté des accompagnements, qu'à la valorisation de toutes les actions déployées.

La lisibilité est de mise et la traçabilité incontournable, en tant que réponse aux préconisations de l'évaluation externe de 2024, ainsi qu'en matière de communication et de valorisation d'une intervention singulière, et forte de sa reconnaissance et de son expertise.

Comme chaque année, dans cette orientation, chaque action sera pensée et mise en œuvre afin que les valeurs citoyennes et républicaines soient valorisées, qu'elles puissent permettre à chaque jeune de se les approprier, et qu'elles permettent d'assurer une mise en œuvre quotidienne des axes éducatifs adaptés.